

# Budget 2023 - 2025

Kommunfullmäktigebeslut november 2022

2022-11-21



**Götene kommun**

# Innehåll

Politisk kommentar .....	5
Budget 2023 med fokus på tillväxt i en turbulent tid!.....	5
Politiska mål och styrning .....	7
Ledningssystem.....	7
Kommunens uppdrag.....	7
Målstyrning .....	8
Vision .....	8
Värdegrund .....	9
Strategiska mål .....	9
Nämndernas och bolagens mål.....	9
Politiska styrdokument, program och planer.....	9
Systematiskt kvalitetsarbete.....	9
Förvaltningsberättelse .....	11
Organisation .....	11
Viktiga förhållanden för resultat och ekonomisk ställning .....	12
Samhällsekonomisk utveckling.....	12
Skatteunderlaget .....	12
Befolkningsutveckling.....	12
God ekonomisk hushållning .....	14
Strategiska mål .....	14
Finansiella mål .....	14
Balanskravsresultat och utjämningsfond .....	15
Beräkningsförutsättningar.....	17
Skatteintäkter och statsbidrag .....	18
Budgetsammanställning .....	19
Resultatbudget.....	19
Balansbudget.....	19
Finansieringsbudget .....	21
Driftbudget.....	22
Nämnder.....	22
Verksamhetens övriga nettokostnader.....	22
Personalkostnadsökning .....	22
Pensionskostnader.....	23
Övrigt finansiering .....	23

Förändring kapitalkostnader .....	23
Justering för internränta .....	23
Tillfälliga budgetposter .....	23
Skatteintäkter och generella statsbidrag .....	23
Finansnetto .....	23
Finansiella intäkter .....	24
Finansiella kostnader .....	24
Tillfälliga budgetposter .....	25
Kommunfullmäktige .....	26
Kommunstyrelsen .....	26
Nämnden för utbildning, kultur och fritid .....	27
Investeringar .....	29
Förutsättningar .....	29
Nämnd .....	29
Kommunstyrelse .....	29
Nämnd för utbildning, kultur och fritid .....	31
Socialnämnd .....	32
Nämnden för service och teknik .....	33
Budget för respektive nämnd .....	36
Kommunfullmäktige .....	36
Budgetram .....	36
Revision .....	36
Budgetram .....	36
Överförmyndare .....	37
Budgetram .....	37
Kommunstyrelse .....	37
Verksamhetsmål .....	37
Kommunstyrelsens budgetram .....	37
Nämnd för utbildning, kultur och fritid .....	39
Verksamhetsmål .....	39
Budgetram .....	39
Socialnämnd .....	40
Verksamhetsmål .....	40
Budgetram .....	41
Miljö- och bygglovsnämnd .....	41
Budgetram .....	41
Nämnden för Service och Teknik .....	42

Budgettram .....	42
Nämnden för samhällsskydd mellersta Skaraborg .....	42
Budgettram .....	42
Nämnder i samverkan med andra kommuner .....	42
Bolag .....	44
Götene Vatten & Värme .....	44
Förvaltningsberättelse .....	44
Resultatbudget .....	46
Balansbudget .....	46
Finansieringsbudget .....	47
Investeringsbudget .....	48
GöteneBostäder .....	48
Resultatbudget .....	51
Balansbudget .....	52
Finansieringsbudget .....	52
Investeringsbudget .....	53
Medeltidens Värld AB .....	53
Förvaltningsberättelse .....	53
Resultatbudget .....	54
Balansbudget .....	54
Finansieringsbudget .....	56
Sammanställd budget .....	57
Årligt resultat .....	57
Soliditet .....	57
Sammanställd resultatbudget .....	58
Sammanställd balansbudget .....	58
Sammanställd finansieringsbudget .....	59
Investeringsbudget .....	61
Bilagor .....	62
Bilaga 1. Uppdrag .....	62
Kommunfullmäktige .....	62
Kommunstyrelsen .....	62
Nämnden för utbildning, kultur och fritid .....	63
Socialnämnden .....	63
Nämnden för utbildning kultur och fritid / Socialnämnden .....	63

# Politisk kommentar

## Budget 2023 med fokus på tillväxt i en turbulent tid!

Vi lever i en starkt föränderlig värld med tuffa planeringsförutsättningar. Under de två senaste åren har Coronapandemin påverkat en hel värld med de utmaningar den förde med sig.

Under 2022 har vi fått uppleva något som vi nog många trodde att vi aldrig skulle få uppleva, ett fullskaligt krig i och med Rysslands invasion av Ukraina.

Under det senaste halvåret har konjunkturbilden snabbt förändrats med hög inflation, stigande räntor och svaga börser. Som i sin del lett till högre priser på energi, livsmedel och el.

Det är högst osäkert hur BNP-tillväxten kommer att se ut samt hur djup lågkonjunkturen, som vi är på väg in i, kommer att bli.

Med detta med oss så innebär det en försiktig budget för 2023 där vi prioriterar verksamheternas återhämtning, efter tuffa år med stark påverkan av pandemin, genom att inte genomföra besparingskrav.

Vi är medvetna om den låga resultatnivån för 2023 men med tanke på det mycket osäkra läget ser vi det som både realistiskt och försvarbart.

Men vi ser också att skatteunderlagets ökningstakt kommer att minska de kommande åren, enligt SKR:s prognos.

Vilket innebär att skatteunderlaget inte kommer att räcka till för att finansiera ökande kommunal verksamhetsvolym utan vi kommer att behöva vara inställda på att jobba med effektiviseringar kommande år.

Vi ser ändå optimistiskt på framtiden med en ökande befolkning i vår kommun och i budgeten finns investeringsmedel om 15 mkr/år fr.o.m. 2024 för att verkställa planering av mark för både bostäder och verksamheter.

För att matcha Skaraborgs mål om att öka till 300 000 invånare sätter vi vårt mål om 50 nya bostäder per år för att möta en befolkningsökning om 130 nya invånare/år, motsvarar en ökning med 1 % år.

I kommande de års investeringsbudget finns även medel avsatta för både ny förskola och nytt badhus i Västerbyområdet. Vi fortsätter arbetet med energieffektiviseringar med att fortsätta avsätta 1 mnkr per år. Samt att utökar satsningen på solceller med 1 mnkr per år som ytterligare ett led i kommunens arbete mot en mer energieffektiv och miljövänlig kommun

Budgeten för grundskolan förstärks med 2,3 mnkr genom omfördelning av överskottet som uppstod vid skolskjutsupphandlingen 2022.

Under tillfälliga poster fortsätter vi med att stimulera landsbygdsutveckling genom att avsätta 300 tkr per år. Samma gäller för utveckling av centrummiljöer i våra tätorter.

Den tidigare tillfälliga budgetposten för miljöstrateg ligger nu i budgetramen under samhällsbyggnad, eftersom vi ser att miljö- och klimatarbetet kommer att bli allt viktigare.

Under 2023 finns det avsatt medel för både kulturmiljöinventering som naturvårdsinsatser för pollinering under de tillfälliga budgetposterna.

I samband med budgetbeslutet ges också ett antal uppdrag till verksamheterna framtagna gemensamt av Alliansen++ och den röda oppositionen.

Fokus på uppdragen ligger på samhällsbyggnaden i kommunen med såväl bostäder, lekplatser samt inom miljö- och klimatområdet.

Inom utbildning, kultur och fritid fokuserar vi på elevhälsan, fritidsutbudet för barn och unga, hur vi kan stärka kulturutbudet samt utvecklingen fritidsområden såväl Västerbyområdet som i övriga tätorter.

Inom socialnämnden vill vi utveckla arbetet med försörjningsstöd för att fler ska komma i arbete snabbare. Samt tillsammans med Nämnden för utbildning, kultur och fritid utreda insatser för att främja psykisk hälsa och förebygga psykiska ohälsa.

Med starkt fokus på samhällsutveckling i alla led bygger vi och rustar Götene kommun som fortsatt positiv utveckling i alla kommundelar.

**Susanne Andersson**  
**Kommunstyrelsens ordförande**

# Politiska mål och styrning

## Ledningssystem

Ledningssystemet för politisk målstyrning och systematiskt kvalitetsarbete för hållbar utveckling beskriver hur Götene kommun styrs och hur kommunen ska arbeta och skapa förutsättningar för att vara säkra på att medborgarna får tjänster av hög kvalitet. Syftet är att skapa ett systematiskt hållbarhetsarbete. Ledningssystemet ska vara heltäckande för genomförande, uppföljning och utveckling utifrån de tre hållbarhetsperspektiven; social, ekonomisk och miljömässig hållbarhet.

Ledningssystemet innehåller kommunens

- [uppdrag och ansvarsfördelning](#)
- [gemensamma vision](#)
- [kommunens gemensamma värdegrund](#)
- [målstyrning](#)
- [systematiska kvalitetsarbete](#)
- [uppföljning och utvärdering av ledningssystemet](#)

Ledningssystemet följs upp varje år utifrån resultatet av det systematiska hållbarhetsarbetet. I slutet av varje mandatperiod utvärderas systemet i sin helhet. Utvärderingen ligger till grund för förändringar inför kommande mandatperiod.

## Kommunens uppdrag

Götene kommun har två huvudsakliga uppdrag:

[Att erbjuda samhällsservice till kommunens invånare i livets olika skeden.](#)

[Att utveckla Götene kommun i samverkan med andra aktörer för att understödja tillväxt, sysselsättning och därmed en stärkt välfärd.](#)

En mycket stor del av kommunens verksamhet bedrivs och regleras enligt olika lagar. Viktiga lagar är kommunallagen, skollagen, socialtjänstlagen, lag om stöd och service till vissa funktionshindrade (LSS), hälso- och sjukvårdslagen, plan- och bygglagen, miljöbalken med flera. Utifrån dessa lagar är till exempel förskola, skola, omsorg om äldre och funktionshindrade, bibliotek, miljö- och hälsoskydd, gata-park, samhällsplanering och bostadsförsörjning obligatoriska verksamheter i varje kommun.

Näringslivsutveckling, sysselsättning, turism, fritid och kultur är däremot så kallade frivilliga verksamheter som Götene kommun bedömer viktiga för kommuninvånare och kommunens utveckling.

**Kommunfullmäktige** är kommunens högsta politiska organ. Ledamöterna väljs i allmänna val. Kommunfullmäktige styr kommunens verksamhet genom att fastställa vision, långsiktiga och strategiska mål, ge ägardirektiv till bolagen och besluta om kommunalskatt och årsbudget.

**Kommunstyrelsen** leder och samordnar verkställandet av kommunens mål och uppdrag. Kommunstyrelsen ska också ha uppsikt över de olika nämndernas verksamhet.

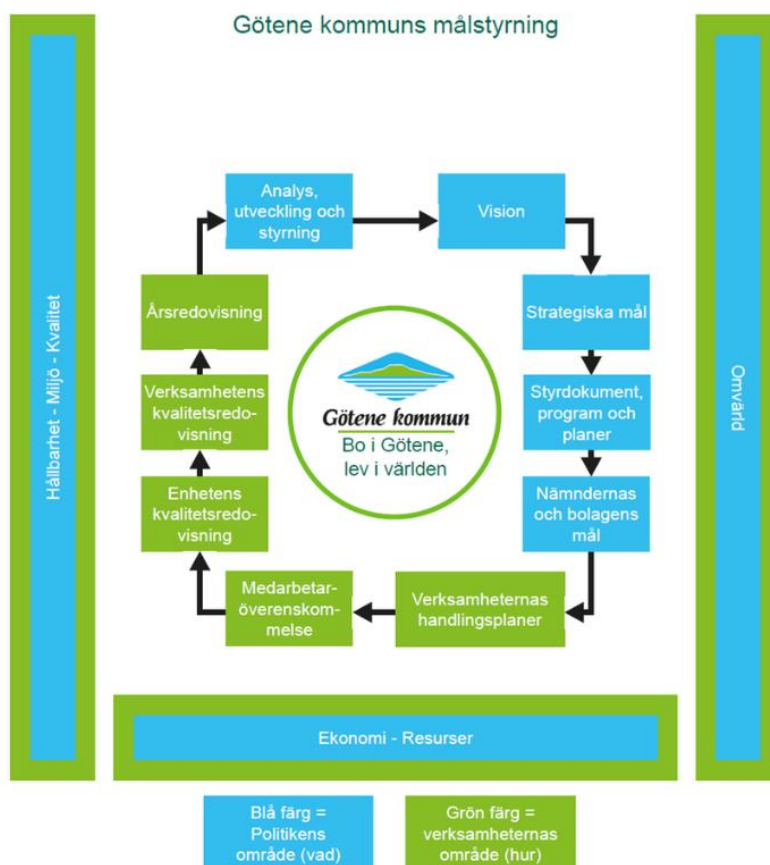
**Nämnderna** ska var och en inom sitt verksamhetsområde se till att verksamheten bedrivs enligt de strategiska mål som kommunfullmäktige bestämt och de lagar och föreskrifter som gäller för verksamheterna.

**De kommunala bolagen** styrs av bolagsstyrelser som är utsedda av kommunfullmäktige. Bolagens uppdrag beskrivs i bolagsordningar och ägardirektiv.

**Kommundirektören** är kommunens högste tjänsteman och leder kommunorganisationens arbete att driva, följa upp och utveckla verksamheten. Ledningen för sektorer och enheter ansvarar för hur målen ska uppnås och gör årliga handlingsplaner för sitt verksamhetsområde. Varje medarbetare ska vara delaktig i sin enhets planering, genomförande och uppföljning.

## Målstyrning

Målstyrning innebär att styra verksamheten mot uppsatta mål. Den politiska ledningen bestämmer *vad* som ska uppnås. Ledning och medarbetare i den kommunala organisationen och i bolagen avgör *hur* verksamhetsmålen ska nås.



## Vision

Visionen anger färdriktningen för det framtida Götene kommun. Kommunfullmäktige fastställer visionen.

*Bo i Götene – lev i världen*



Den är ett uttryck för kommunens vilja att skapa goda livsmiljöer, samtidigt som vi vill utveckla samverkan med omvärlden på ett hållbart sätt. Vägen till visionen går genom kommunens målstyrning.

## Värdegrund

Kommunens värdegrund sammanfattas i **för-dig-perspektivet**. För-dig-perspektivet innebär att all kommunens verksamhet syftar till att stödja de behov som de som bor, besöker eller verkar i Götene kommun har. För kommunens medarbetare ska perspektivet alltid stå i centrum.

## Strategiska mål

Strategiska mål är politiskt prioriterade mål för mandatperioden (4 år). Till de strategiska målen kopplas indikatorer på nämndnivå. Indikatorerna beskriver vilket resultat man vill uppnå och används i uppföljningen av hur väl målen har uppnåtts. Kommunfullmäktige fastställer kommunövergripande strategiska mål.

## Nämndernas och bolagens mål

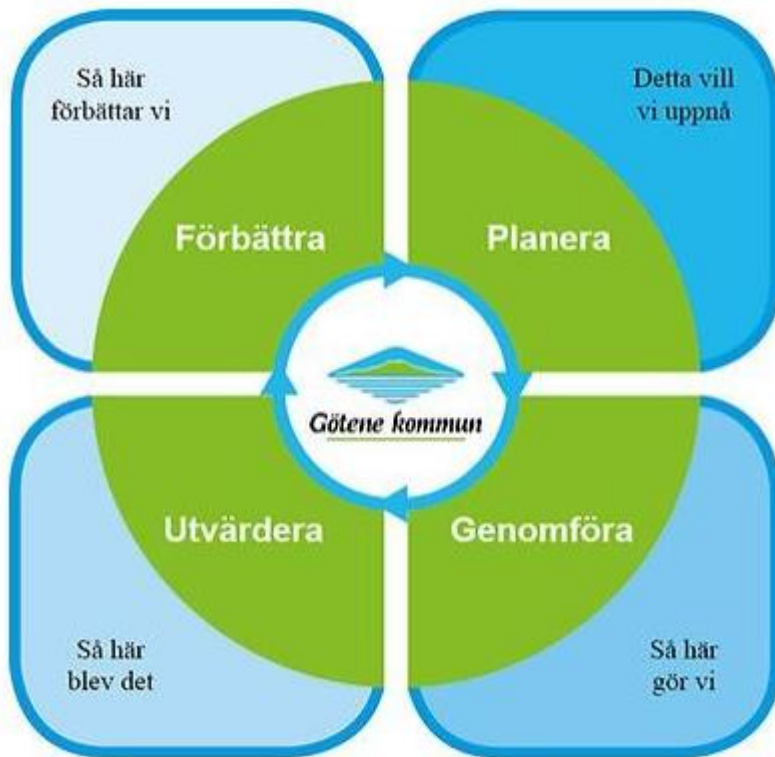
Utifrån de strategiska målen fastställer nämnderna/bolagsstyrelser verksamhetsmål med tillhörande indikatorer för sitt verksamhetsområde för mandatperioden.

## Politiska styrdokument, program och planer

Ett politiskt program beskriver vad Götene kommun ska uppnå inom ett specifikt område inom en 4 - 6 årsperiod. Det politiska programmet tar inte någon ställning till utförande eller metoder. Kommunfullmäktige fastställer de politiska programmen. Kommunen har lagstadgad skyldighet att fastställa vissa speciella planer, exempelvis biblioteksplan och energiplan. Dessa fastställs av kommunfullmäktige.

## Systematiskt kvalitetsarbete

Kommunens kvalitetsarbete syftar till att ständigt göra verksamheten bättre och använda resurserna på bästa sätt. För att utveckla och säkra kvaliteten i verksamheterna behövs en bra struktur för arbetet. Därför genomförs kommunens förbättringsarbete enligt det så kallade förbättringshjulet där de fyra grundstenarna i modellen är planera, genomföra, utvärdera och förbättra.



# Förvaltningsberättelse

## Organisation



Götene kommun bedriver verksamhet inom många områden och i olika driftsformer. I organisationsschemat ovan visas de nämnder, beredningar samt helägda bolag som kommunen bedriver verksamhet i. Delar av verksamheten bedrivs i nämnder tillsammans med andra kommuner. Dessa är nämnden för service och teknik med Skara som huvudman, nämnden för samhällsskydd mellersta Skaraborg med Falköping som huvudman samt gemensam Lönenämnd med Skara där Götene är huvudman. Kommunalförbundet Göliska IT ansvarar för IT-drift och IT-support för kommunerna Essunga, Grästorp, Götene, Lidköping, Skara och Vara. Kommunalförbundet Avfall & Återvinning Skaraborg är ett kommunalförbund med ansvar för insamling och behandling av hushållsavfall samt information, regelskrivning och planering av hushållsavfallets omhändertagande.

# Viktiga förhållanden för resultat och ekonomisk ställning

## Samhällsekonomisk utveckling

Konjunkturbilden har under det senaste halvåret förändrats snabbt med hög inflation, stigande räntor och svaga börser. Hög inflation har lett till högre priser på livsmedel och el.

I det cirkulär som Sveriges kommuner och regioner publicerade i samband med skatteprognosen 25 augusti räknar man med en BNP-tillväxt på en procent och en mild lågkonjunktur 2023 och 2024 och att ekonomin skulle vara i balans någon gång under 2025.

Andra prognosmakare som Konjunkturinstitutet och Riksbanken räknar med ett mer utdraget förlopp med lågkonjunktur 2023 som förvärras till 2024, återhämtning under 2025 och att ekonomin når balans under 2026.

I Ekonomibloggen som publicerades 3 oktober 2022 skriver Sveriges kommuner och regioners chefsekonom att de flesta bedömare av ekonomin tror på en fortsatt stark arbetsmarknad som står emot lågkonjunkturer relativt väl. Sysselsättningen är en viktig faktor för skatteunderlaget och att arbetsmarknaden bedöms stå sig väl får ses som positivt.

## Skatteunderlaget

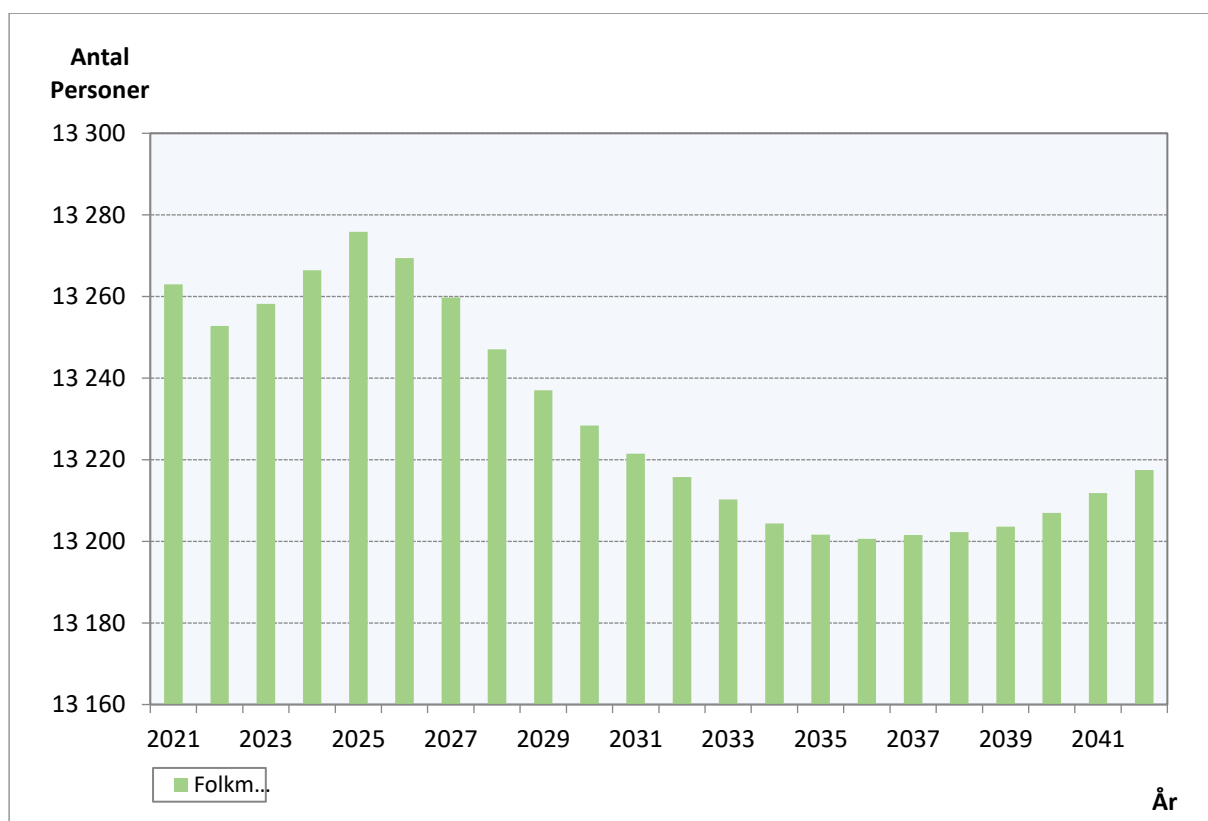
Utvecklingen av skatteunderlaget i riket samt statens stöd till kommunerna är avgörande för hur stora intäkter kommunerna får.

Utjämningsystemet utjämnar för skillnader mellan kommunerna när det gäller skatteunderlaget och strukturella behovs- och kostnadsskillnader. Oberoende av struktur och kommuninvånarnas beskattningsbara inkomster ska kommunerna ha samma förutsättningar att ge sina invånare kommunal service.

I SKR:s skatteprognos från augusti bedömer man att skatteunderlagets ökningstakt kommer minska jämfört med senaste tio årens genomsnitt. Skatteunderlagets utveckling kommande år kan inte förväntas räcka att finansiera en ökande kommunal verksamhetsvolym i samma utsträckning som den senaste tioårsperioden.

## Befolkningsutveckling

31 december 2021 hade Götene kommun 13 263 invånare. Den befolkningsprognos som varje år beställs från SCB över Götene kommuns befolkningsutveckling visar att 2023 kommer invånarantalet uppgå till 13 258, se diagrammet nedan:



## Demografi

Antalet äldre ökar i en betydligt snabbare takt än den arbetsföra delen av befolkningen. Enligt SKR kommer antalet äldre över 80 år i Sverige öka med nästan 50 procent medan antalet personer i arbetsför ålder endast förväntas öka med fyra procent. Samtidigt är äldre personer över 80 år en grupp med större behov av stöd från kommunen.

De demografiska utmaningar samhället, och även Götene, står inför innebär inte bara att kostnaderna för välfärden kommer öka utan även att kompetens- och personalförsörjning kommer vara ett problem kommande år.

## Befolkningsförändringar per verksamhet

Antalet invånare i olika åldrar påverkar kostnadsutvecklingen i kommunens olika verksamheter. Budgeten för planperioden justeras utifrån befolkningsprognos. Inom gymnasieskolan antas förändringen ha effekt till 100 procent, för förskola till 75 procent, grundskola 50 procent och äldreomsorg 75 procent. För förskola, grundskola och gymnasieskola har hänsyn tagits till variation mellan vår- respektive hösttermin.

I tabellen nedan är invånarantalet för år 2022 - 2025 enligt prognos från SCB med 2021-12-31 som bas. Tabellen visar det förväntade invånarantalet 31 december för varje år.

Åldersgrupp	2022	2023	2024	2025
1-5	650,3	653,0	640,9	621,7
6-15	1 578,7	1 526,9	1 506,9	1 488,6
16-18	432,8	464,3	480,7	500,5
80 +	881,6	922,7	979,3	1 034,3

## God ekonomisk hushållning

”Kommuner och landsting ska ha en god ekonomisk hushållning i sin verksamhet och i sådan verksamhet som bedrivs genom andra juridiska personer.” Så uttrycks denna grundläggande princip i 8 kap 1 § kommunallagen.

Ekonomisk hushållning handlar om att styra ekonomin både i ett kortare och i ett längre tidsperspektiv. Dessutom omfattar ekonomisk hushållning att rätt saker görs och att rätt resursmängd används. Det innebär att mål för god ekonomisk hushållning både ska bestå av finansiella mål och verksamhetsmål. Mål för god ekonomisk hushållning ska dessutom finnas både för verksamhet som utförs inom kommunen direkt och för verksamhet som bedrivs genom andra juridiska personer, exempelvis kommunägda bolag.

Om kostnaderna i ett längre perspektiv överstiger intäkterna innebär det att kommande generationer får betala för denna överkonsumtion. Målsättningen är att varje generation ska bära sina egna kostnader, den så kallade generationsprincipen. Normalt sett ska ekonomin visa på ett positivt resultat på en nivå som gör att förmögenheten inte urholkas av inflation eller av för låg självfinansieringsgrad av investeringar. Målsättningen för nivåerna på exempelvis ekonomiskt resultat, skuldsättning och förmögenhet ska beslutas lokalt av varje kommun.

### Strategiska mål

De strategiska målen gäller för 2023.

De strategiska målen är beslutade av kommunfullmäktige och är ett sätt att styra kommunens verksamheter i enlighet med den politiska viljan. Götene kommun använder de strategiska målen för att bedöma om god ekonomisk hushållning uppfylls ur verksamhetsperspektiv. De strategiska målen för mandatperioden är:

- Ökad nytta för alla kommuninvånare inom befintlig ekonomi.
- En kommun som är attraktiv att bo, besöka och verka i.
- En klimat- och miljösmart kommun.
- Ett starkt lokalt arbets- och näringsliv.

### Finansiella mål

#### Mål för resultatnivån

Kommunens resultat ska vara minst 2 procent av skatteintäkter och statsbidrag för varje treårsperiod. Resultatet ska vara minst 0,5 procent av skatteintäkter och statsbidrag för varje enskilt år.

Resultatnivå, procent	Budget 2022	Budget 2023	Budget 2024	Budget 2025
Resultatnivå för budgetåret	3,1%	0,1%	0,4%	1,3%
Resultatnivå för budgetår samt två föregående år	1,8% 2,8%	4,0%	1,2%	0,6%

Tabellen visar budgeterad resultatnivå för respektive år, där varje enskilt år 2023 - 2025 budgeteras för ett resultat på mellan 0,1 procent och 1,3 procent.

Resultatnivå för budgetår 2023 samt två föregående år i ovanstående tabell baserar sig på bokslut 2021, budget 2022 samt budget för 2023.

För 2023 uppfylls inte resultatmålet för det enskilda året, medan resultatmålet för treårsperiod uppfylls.

För 2024 uppfylls varken resultatmålet för enskilda året eller målet för treårsperiod.

För 2025 uppfylls resultatmålet för det enskilda året medan resultatmålet för treårsperiod inte uppfylls.

### Mål för soliditet

Målsättningen är att kommunen på lång sikt ska nå en soliditet på 30 procent. Målet uppfylls för år 2023, 2024 och 2025 då den budgeterade soliditeten uppgår till 38,3 procent, 32,8 procent respektive 32,7 procent.

Soliditeten förväntas sjunka under planperioden, till följd av att kommunen räknar med att behöva uppta lån.

Soliditet, procent	Budget 2022	Budget 2023	Budget 2024	Budget 2025
Kommunens soliditet, inklusive samtliga pensionsförpliktelser och löneskatt	41,5%	38,3%	32,8%	32,7%

### Mål för skattesats

Skattesatsen ska som huvudregel hållas oförändrad eller sänkas. Undantag för denna regel är år med större verksamhetstillskott, då god ekonomisk hushållning uppnås även om skattesatsen har höjts.

Skattesatsen föreslås oförändrad under planeringsperioden och därmed uppnås målet.

### Balanskravsresultat och utjämningsfond

Syftet med resultatutjämningsfond (RUR) är att kunna bygga upp en reserv under goda tider för att senare kunna utnyttja denna när skatteunderlagsutvecklingen är svag. RUR är avsedd att utjämna stora svängningar i skatteunderlaget över konjunkturcykeln för att skapa större stabilitet för verksamheterna. Möjligheterna till avsättning och disponering av RUR framkommer i balanskravutredning.

Balanskravsjustering innebär att realisationsvinst och -förlust räknas bort från årets resultat. Tabellen visar resultat efter balanskravsjustering för budget 2022 och budget 2023 – 2025.

Balanskravsresultat, miljoner kronor	Budget 2022	Budget 2023	Budget 2024	Budget 2025
Årets resultat	25,5	1,3	3,6	12,2
Realisationsvinst	-1,5			
Realisationsförlust				
<b>Resultat efter balanskravsjustering</b>	<b>24,0</b>	<b>1,3</b>	<b>3,6</b>	<b>12,2</b>
Medel till/från resultatutjämnings-reserv				
<b>Resultat efter balanskravsjustering och avsättning till RUR</b>	<b>24,0</b>	<b>1,3</b>	<b>3,6</b>	<b>12,2</b>

\* Minusbelopp innebär att medel satts av till resultatutjämningsreserven.

För att göra en avsättning till RUR ska resultatet överstiga 1 procent av skatter och statsbidrag. Med resultatet menas det *lägsta* av årets resultat och årets resultat efter balanskravsjusteringar.

För att reserven ska få användas måste det vara lågkonjunktur och reserven får användas för att nå upp till ett nollresultat (gäller resultat efter balanskravsjusteringar) eller med ett belopp som motsvarar reservens storlek om underskottet är större än reserven.

För att definiera en lågkonjunktur används utvecklingen av det underliggande skatteunderlaget<sup>1</sup>. Prognosen för den årliga ökningen av det underliggande skatteunderlaget för riket, jämfört med den genomsnittliga utvecklingen de senaste tio åren, används som riktvärde för när disponering från RUR får göras. Tabellen nedanför visar rikets underliggande skatteunderlagsutveckling; tioårigt genomsnitt samt årlig utveckling, förändring i procent per år. Uppgifterna i tabellen är hämtade från SKRs cirkulär 22:28 daterat 2022-08-25.

	2022	2023	2024	2025
Snitt 10 år	4,2	4,3	4,3	4,4
Årlig ökning	5,4	3,7	4,4	4,5
Differens	1,2	-0,6	0,1	0,1

För år 2022, 2024 och 2025 förväntas utvecklingen vara högre än genomsnittet. För 2023 förväntas utvecklingen vara lägre än genomsnittet, vilket innebär att det för 2023 skulle vara möjligt att använda resultatutjämningsreserven.

<sup>1</sup> Det underliggande skatteunderlaget är rensat från effekterna av förändringar av beskattningsregler, exempelvis avdragsregler.



# Beräkningsförutsättningar

När kommunens resurser fördelas gäller följande:

- Respektive nämnds verksamhetsbudget för 2022 samt budgetplan för 2023 - 2024 har använts som bas i arbetet med budget för åren 2023 till 2025.
- Löneöversyn budgeteras centralt
- Volym - barnomsorgens, grundskolans, gymnasieutbildningens och äldreomsorgens budgetramar anpassas efter förändringar i demografin.
- Kapitalkostnadsförändringar till följd av investeringar budgeteras centralt och fördelas ut till nämnder under budgetåret.
- Nämnderna kompenseras för hyresförändringar till följd av investeringar. Detta budgeteras också centralt och fördelas ut till nämnder under året.

Kostnader och intäkter antas förändras enligt nedanstående tabell:

Budgetår	2022	2023	2024	2025
Skattesats	22,12	22,12	22,12	22,12
Invånarantal	13 231	13 283	13 288	13 296
Uppräkning externa intäkter (exklusive bidrag)	1,4%	4,5%	2,2%	2,0%
Uppräkning interna intäkter	1,4%	4,5%	2,2%	2,0%
Kostnadsberäkning	1,4%	4,5%	2,2%	2,0%
Lönekostnader (timlöner)	2,2%	3,6%	3,3%	3,4%
Köp av verksamhet	2,0%	3,8%	3,0%	3,1%
Kost	1,80%	4,05%	2,75%	2,70%
Lokalvård	2,2%	3,6%	3,3%	3,4%
Lokalhyror	1,4%	4,5%	2,2%	2,0%
Personalomkostnadspålägg	40,65%	44,05%	43,85%	41,05%
Internränta	1,00%	1,25%	1,25%	1,25%

**Skattesatsen** antas vara oförändrad under budgetperioden.

**Invånarantal** – För år 2022 anges faktiskt invånarantal 1 november 2021. För åren 2023 - 2025 baseras invånarantalet på SCBs befolkningsprognos med 2021-12-31 som bas. Man betalar skatt till den kommun man är folkbokförd i 1 november året före beskattningsåret. För hela planperioden har invånarantalet ökat upp med 30 invånare. Anledningen till det är att utfallet hittills år 2022 (oktober) ser bättre ut än prognosen.

**Kostnader, externa intäkter exklusive bidrag samt interna intäkter** räknas upp med KPIF för planeringsperioden 2023 - 2025. KPIF är konsumentprisindex med fast ränta.

**Lönekostnader** inom kommunen räknas upp med SKRs prognos för timlöner. Till 2023 är 0,5 procent pålagt på SKRs föreslagna index. Anledningen är att kommunens lönenivåer

bedöms lägre än i jämförelse med närliggande kommuner och pålägget på 0,5 procent är ett sätt att inte öka den skillnaden ytterligare.

**Köp av verksamhet med hög personalkostnadsandel**, exempelvis räddningstjänst och gymnasieskola, räknas till 75 procent upp med lönekostnadsindex och till 25 procent med SKRs prognos för KPIF.

**Kost** räknas till 50 procent upp med lönekostnadsindex och till 50 procent med KPIF.

**Lokalvård** räknas upp med lönekostnadsindex.

**Personalomkostnadspålägg** som tas fram av SKR täcker arbetsgivaravgifter, avtalsförsäkring samt kostnader för avtalspensioner. Utöver SKRs procentsats lägger kommunen på 0,5 procent för att täcka kostnadsökning av sparade semesterdagar.

**Internränta** syftar till att visa den genomsnittliga finansieringskostnaden för investeringar. Föreslagen ränta motsvarar SKRs förväntningar av låneränteläget för kommunsverige. Till 2023 och framåt föreslås en ökning av internräntan från 1,0 procent till 1,25 procent.

## Skatteintäkter och statsbidrag

Budget för skatteintäkter, generella statsbidrag och utjämning baseras på Sveriges kommuner och regioners prognos i cirkulär 22-28 daterat 2022-08-25.

# Budgetsammanställning

## Resultatbudget

Resultatbudget visar det finansiella resultatet under en viss tidsperiod och förklarar hur det har uppkommit. Beräknade kostnader utgörs av verksamhetens intäkter och kostnader samt beräknade avskrivningar för befintliga och planerade investeringar. Verksamhetens intäkter består i huvudsak av intäkter för avgifter, hyror och riktade statsbidrag. Genom att minska de totala intäkterna med de totala kostnaderna framkommer förändringen av det egna kapitalet (årets resultat). Samma resultat framkommer också genom att jämföra det egna kapitalet i balansbudgeten i två på varandra följande år. Förändringen av eget kapital är förbindelsen mellan resultat- och balansbudgeten.

Götene kommun resultatbudget (miljoner kronor)	Bokslut 2021	Budget 2022	Budget 2023	Budget 2024	Budget 2025
Verksamhetens intäkter	198,8	198,5	162,2	141,1	143,1
Verksamhetens kostnader före avskrivningar	-946,3	-994,6	-1 023,2	-1 021,2	-1 036,8
Avskrivningar	-25,8	-30,0	-29,5	-31,9	-37,8
<b>Verksamhetens nettokostnader</b>	<b>-773,2</b>	<b>-826,1</b>	<b>-890,5</b>	<b>-912,0</b>	<b>-931,5</b>
Skatteintäkter	645,5	652,2	691,7	719,9	750,8
Generella statsbidrag o utjämning	201,0	200,1	195,5	199,4	198,5
<b>Verksamhetens resultat</b>	<b>73,2</b>	<b>26,2</b>	<b>-3,3</b>	<b>7,3</b>	<b>17,8</b>
Finansiella intäkter	1,2	1,7	8,2	1,7	1,7
Finansiella kostnader	-0,6	-2,4	-3,6	-5,4	-7,3
<b>Resultat efter finansiella poster</b>	<b>73,9</b>	<b>25,5</b>	<b>1,3</b>	<b>3,6</b>	<b>12,2</b>
Extraordinära kostnader/intäkter					
<b>Årets resultat</b>	<b>73,9</b>	<b>25,5</b>	<b>1,3</b>	<b>3,6</b>	<b>12,2</b>

Budgeterat resultat 2023 är 1,3 miljoner kronor vilket är 0,1 procent av skatter och generella statsbidrag. Ett av de finansiella målen för god ekonomisk hushållning är att årets resultat ska vara 0,5 procent av skatter och statsbidrag, vilket innebär att målet inte uppfylls för 2023.

## Balansbudget

Balansbudgeten beskriver kommunens finansiella ställning vid en viss tidpunkt. En ögonblicksbild som visar kommunens tillgångar och skulder. Balansbudgeten visar hur kapital använts (tillgångar) och hur det har skaffats fram (skulder och eget kapital). En kommun kan i princip skaffa kapital på två sätt, dels genom att låna pengar utifrån (främmande kapital/skulder), dels genom att finansiera tillgångar med egna medel som erhålls genom att verksamheterna lämnar ett "överskott" (eget kapital). Skillnaden mellan tillgångar och skulder utgör det egna kapitalet.

I balansbudgeten är investeringsnivåerna högre än tidigare år. Budget för nybyggnation av badhus är budgeterat 50 miljoner kronor till 2023 och 100 miljoner kronor till 2024.

Götene kommun balansbudget (miljoner kronor)	Bokslut 2021	Budget 2022	Budget 2023	Budget 2024	Budget 2025
<b>Tillgångar</b>					
Anläggningstillgångar	507,6	555,4	648,1	793,6	852,8
Bidrag till infrastruktur	0,0	0,0	0,0	0,0	0,0
Omsättningstillgångar	238,6	153,0	110,4	110,5	110,5
<b>Summa tillgångar</b>	<b>746,2</b>	<b>708,4</b>	<b>758,5</b>	<b>904,1</b>	<b>963,3</b>
<b>Eget kapital och skulder</b>					
Eget kapital	499,6	478,0	479,3	482,9	495,1
Avsättningar för pensioner mm	54,0	47,7	40,6	40,8	31,7
Långfristiga skulder	11,8	12,7	68,6	210,4	266,5
Kortfristiga skulder	180,7	170,0	170,0	170,0	170,0
<b>Summa eget kapital och skulder</b>	<b>746,1</b>	<b>708,4</b>	<b>758,5</b>	<b>904,1</b>	<b>963,3</b>
Pensionsförpliktelse	193,9	184,4	188,6	186,8	179,9

## Finansieringsbudget

Finansieringsbudgeten visar hur kommunen finansierar sin verksamhet och sina investeringar. Finansieringsbudgeten utgår från hur kommunen bedömer att faktiska in- och utbetalningar kommer att se ut, till skillnad från resultatbudgeten som visar beräknade intäkter och kostnader.

Götene kommun finansieringsbudget (mnr)	Bokslut 2021	Budget 2022	Budget 2023	Budget 2024	Budget 2025
<b>Medel från verksamheten</b>					
Budgerat resultat	73,9	25,5	1,3	3,6	12,2
Avskrivningar	25,8	30,0	29,5	31,9	37,8
Avsättningar, förändring under året	-8,2	-1,9	-7,1	0,2	-9,1
Kortsiktiga fordringar/skulder, förändring	-118,1	-2,0	0,0	0,0	0,0
<b>Summa medel från verksamheten</b>	<b>-26,6</b>	<b>51,5</b>	<b>23,7</b>	<b>35,7</b>	<b>40,9</b>
<b>Använda medel</b>					
Investeringar	-42,1	-45,7	-122,2	-177,4	-97,0
<b>Summa använda medel</b>	<b>-42,1</b>	<b>-45,7</b>	<b>-122,2</b>	<b>-177,4</b>	<b>-97,0</b>
<b>Summa medel från finansieringsverksamhet</b>	<b>-2,1</b>	<b>0,0</b>	<b>55,9</b>	<b>141,8</b>	<b>56,1</b>
<b>Summa kassaflöde från kommunens verksamhet</b>	<b>-70,8</b>	<b>5,8</b>	<b>-42,6</b>	<b>0,1</b>	<b>0,0</b>
Likvida medel vid årets början	107,9	61,7	67,5	24,9	25,0
Likvida medel vid årets slut	37,1	67,5	24,9	25,0	25,0
<b>Likvida medel, förändring under året</b>	<b>-70,8</b>	<b>5,8</b>	<b>-42,6</b>	<b>0,1</b>	<b>0,0</b>

Enligt budget kommer kommunen behöva ta lån från och med 2023 för att finansiera investeringar. Lånebehovet beror på ökad investeringsvolym i kombination med låga budgeterade resultat för planperioden.

# Driftbudget

## Nämnder

Nämnder (miljoner kronor)	Budget 2022 KF nov	Budget 2023	Budget 2024	Budget 2025
Kommunfullmäktige	-2,0	-2,3	-2,3	-2,4
Revisionsnämnd	-1,2	-1,2	-1,2	-1,2
Överförmyndare	-1,1	-1,2	-1,2	-1,2
Kommunstyrelse	-63,1	-71,5	-70,7	-70,2
Nämnden för utbildning, kultur och fritid	-359,2	-379,9	-378,8	-378,3
Socialnämnd	-326,3	-349,4	-353,9	-359,1
Nämnden för service och teknik	-20,9	-22,2	-22,4	-22,8
Nämnd samhällsskydd mellersta Skaraborg	-12,5	-13,3	-13,4	-13,6
Miljö- och bygglövsnämnden	-0,3	-0,3	-0,3	-0,3
Lönenämnden	0,0	0,0	0,0	0,0
<b>Nämndnetto</b>	<b>-786,6</b>	<b>-841,3</b>	<b>-844,2</b>	<b>-849,1</b>

## Verksamhetens övriga nettokostnader

Verksamhetens nettokostnader (miljoner kronor)	Budget 2022 KF nov	Budget 2023	Budget 2024	Budget 2025
Pers.kostn.ökn. 2022	-9,8	-0,2	-0,2	-0,2
Pers.kostn.ökn. 2023		-15,0	-19,6	-19,6
Pers.kostn.ökn. 2024			-13,9	-18,6
Pers.kostn.ökn. 2025				-14,8
Pensionskostnader	-18,9	-38,0	-38,6	-27,4
Utlägg till nämnd höjt PO-pålägg		18,7	18,7	18,7
Övrigt finansiering	1,5	1,5	1,5	1,5
Förändring kapitalkostnader	-4,0	-4,4	-7,5	-16,1
Justering för internränta	5,2	6,8	7,4	10,1
Tillfälliga budgetposter	-13,5	-18,6	-15,6	-16,0
<b>Summa Verksamhetens nettokostnader</b>	<b>-39,5</b>	<b>-49,2</b>	<b>-67,8</b>	<b>-82,4</b>

## Personalkostnadsökning

Budget för löneökningar budgeteras centralt. Den uppräkningsfaktor som används för löneökningar är den av SKR prognosticerade ökningen av timlöner.

## Pensionskostnader

Pensionskostnaderna ökar med cirka 20 miljoner kronor till 2023. Största del av ökningen av pensionskostnaderna till 2023 beror på den höga inflationsökningen. En annan orsak till ökningen är det nya pensionsavtalet för kommunanställda, AKAP-KR, som börjar gälla 1 januari 2023. AKAP-KR innebär att pensionsavsättningen går från att vara 4,5 procent till 6,0 procent, vilket genererar en högre pensionskostnad för kommuner.

## Övrigt finansiering

Budget för reavinst för försäljning av exploateringsfastigheter.

## Förändring kapitalkostnader

Förändring kapitalkostnader är en budgetpost för kapitalkostnadsförändring mellan åren. Förändringen budgeteras centralt och tilldelas nämnderna i takt med att investeringarna genererar kapitalkostnader.

## Justering för internränta

Justeringspost för kostnaden för internräntan som ligger på nämnderna.

## Tillfälliga budgetposter

Tillfälliga budgetposter specificeras i kapitlet Tillfälliga budgetposter.

## Skatteintäkter och generella statsbidrag

Skatteintäkter o generella statsbidrag (miljoner kronor)	Budget 2022 KF nov	Budget 2023	Budget 2024	Budget 2025
Skatteintäkter	652,2	691,7	719,9	750,8
Generella statsbidrag o utjämning	195,7	195,5	199,4	198,5
Budgetproposition, tillskott	4,4			
<b>Summa Skatteintäkter o generella statsbidrag</b>	<b>852,3</b>	<b>887,2</b>	<b>919,3</b>	<b>949,3</b>

## Finansnetto

Finansnetto (miljoner kronor)	Budget 2022 KF nov	Budget 2023	Budget 2024	Budget 2025
Finansiella intäkter	1,7	8,2	1,7	1,7
Finansiella kostnader	-2,4	-3,6	-5,4	-7,3
<b>Summa Skatteintäkter o generella statsbidrag</b>	<b>-0,7</b>	<b>4,6</b>	<b>-3,7</b>	<b>-5,6</b>

## Finansiella intäkter

Till budget 2023 ökar budgeten för finansiella intäkter jämfört med budget 2022. Anledningen är att en finansiell intäkt för användande av överskottsfond för pensioner är budgeterad 2023.

Kommunen har en överskottsfond om 6,5 miljoner kronor hos Skandia som kan användas för att täcka en del av kostnadsökningen för pensioner för 2023. När premien på försäkring bestäms görs flera antaganden, bland annat om dödlighet och ränta. Dessa antaganden är ofta gjorda med viss försiktighet, eftersom försäkringsavtal ofta löper under mycket lång tid. Avkastningen på det försäkrade kapitalet påverkar också överskottsfonden. Det verkliga utfallet blir därför normalt bättre över åren än vad som ursprungligen antagits, varpå det uppstår ett överskott på försäkringen. Överskottet läggs i en överskottsfond. Medlen i överskottsfonden används i första hand för att täcka kompletteringspremier för värdesäkring/indexering av pensionsförmåner. Utöver det kan den användas till kostnader för utbetalning av pensioner intjänade före år 1998.

Utnyttjande av överskottsfond redovisas som en finansiell intäkt. I budgeten är därför 6,5 miljoner kronor till 2023 inlagt som en finansiell intäkt.

## Finansiella kostnader

På raden finansiella kostnader i resultaträkningen redovisas kostnader förknippade med finansiering. Enligt beräkningarna kommer kommunen behöva uppta lån 2023, 2024 och 2025 och därför har budgetposten ökats upp baserat på de lånebehov som finns under planperioden.



## Tillfälliga budgetposter

Tillfälliga budgetposter (mnkr)	Budget 2022	Budget 2023	Budget 2024	Budget 2025
<b>Kommunfullmäktige</b>	<b>-0,4</b>	<b>-0,3</b>	<b>-0,4</b>	<b>0,0</b>
Val	-0,4	-0,2	-0,4	
Utbildning ny mandatperiod		-0,1		
<b>Kommunstyrelsen</b>	<b>-7,9</b>	<b>-11,2</b>	<b>-9,0</b>	<b>-12,3</b>
Anslag till kommunstyrelsen för oförutsedda kostnader. KS till förfogande.	-0,7	-1,0	-1,0	-1,0
Landsbygdspeng	-0,3	-0,3	-0,3	-0,3
Upphandling/införande HR/Lönesystem		-0,5	-1,0	-0,3
Digitalisering, fördelas till nämnder	-0,2			
Driftkostnad investeringar	-0,5			
Rivning fastigheter Hallonet		-1,5		
Tomhyror	-0,6	-0,5	-0,5	-0,5
Helhetsresan, projektledare	-0,5	-0,5		
Helhetsresan, vht kostnader, system kostn	-0,3	-0,4	-0,4	-0,4
Kulturmiljöinventering (enl. Miljö- och klimatpolitiska programmet)		-0,5		
Naturvårdsinsatser för pollineringsinsatser och ökad biologisk mångfald (enl. Klimat- oc miljöpolitiska programmet)	-0,2	-0,2		
Miljöstrateg	-0,8			
Badhus: Driftkostnad				-7,8
Badhus: KS tomhyra	-2,2			
Badhus: KS reservation budget	-1,6	-3,8	-3,8	
Satsning för fler invånare, näringsliv samt etableringar		-2,0	-2,0	-2,0
<b>Nämnd för utbildning, kultur och fritid</b>	<b>-2,2</b>	<b>-4,1</b>	<b>-3,2</b>	<b>-0,7</b>
Driftkostnad västerby under byggnation		-1,0	-1,5	
Utbildningsskuld årsk 9 pga pandemi	-0,5			
Badhus: UKF simundervisning + resor	-1,0	-1,0	-1,0	
Projekt- och investeringsbidrag		-0,6		
Parken Götene		-0,8		
Ungdomssatsning	-0,7	-0,7	-0,7	-0,7
<b>Socialnämnden</b>	<b>-3,0</b>	<b>-3,0</b>	<b>-3,0</b>	<b>-3,0</b>
LSS	-3,0	-3,0	-3,0	-3,0
<b>Summa tillfälliga budgetposter</b>	<b>-13,5</b>	<b>-18,6</b>	<b>-15,6</b>	<b>-16,0</b>

## Kommunfullmäktige

### Val och utbildning ny mandatperiod

Första året under en mandatperiod, år 2023, utgår ett partistöd för utbildning. 2024 genomförs val till Europaparlamentet.

## Kommunstyrelsen

### KS till förfogande

Anslag som disponeras av kommunstyrelsen för oförutsedda kostnader. Från och med år 2023 är budget för digitalisering flyttad till KS till förfogande.

### Landsbygdspeng

Landsbygdspeng till byar och mindre tätorter för att stimulera utveckling.

### Digitalisering

Ingår från och med 2023 i KS till förfogande.

### Rivning fastigheter, Hallonet

Rivning av byggnader för att kunna exploatera marken.

### Driftkostnader investeringar

Investeringarna leder till höjda kapitalkostnader och därmed höjda lokalhyror. Budget fördelas till hyrande verksamhet när investeringarna är genomförda. Från och med 2023 ingår posten i budgeten för förändring kapitalkostnader.

### Tomhyror

Tomhyror uppstår när en lokal inte nyttjas i avvaktan på en långsiktig lösning. I dagsläget har kommunen tomhyra för delar Centrumhus samt del av fastigheten Björken 4.

### Helhetsresan, projektledare

Projektledare på 75 procent för att leda projektet Helhetsresan. Projektledaren arbetar resterande 25 procent i annan verksamhet i kommunen.

### Helhetsresan, verksamhetskostnader, systemkostnader

Projektet Helhetsresan innebär byte/införande av planerings- och schemaläggningssystem.

### Kulturmiljöinventering

Ett av målen i det miljö- och klimatpolitiska programmet är Ett rikt odlingslandskap. En av indikatorerna till målet innebär att inventera åker- och betesmark.

## Naturvårdsinsatser för pollineringsinsatser

### Miljöstrateg

Miljöarbetet blir allt mer viktigt. Vi fortsätter att verkställa det klimat- och miljöpolitiska programmet bland annat genom att arbeta in nya åtgärder i budget. Från och med 2023 lyfts budgetposten in i Kommunstyrelsens budgetram.

### Badhus: Driftkostnad

Driftkostnad i form av kapitalkostnader och övrig drift.

### Badhus: KS tomhyra

Budgetpost för tomhyra för befintligt badhus. I och med att Kommunfullmäktige tagit beslut om att nytt badhus ska rivras har kostnaden för det bokförda värdet på befintligt badhus tagits under 2022. Därmed kommer det inte uppstå någon tomhyra under 2023 och följande år. Från och med 2023 ingår budgeten i den tillfälliga budgetposten Badhus: KS reservation budget. Beloppet 2,2 miljoner kronor ingick tidigare i den budget för entreprenadersättning för det befintliga badhuset som tidigare låg med i nämnden för utbildning, kultur och fritids budgetram.

### Badhus: KS reservation budget

Utgör den tidigare budgeten för entreprenadersättning för det befintliga badhuset. Budgetposten är en reservation av budget för badhus till dess att det nya badhuset är i drift. Till dess används budgetposten för driftkostnader förknippade med det nya badhuset, till exempel projektledare och andra driftkostnader.

### Satsning för fler invånare, näringsliv och etableringar

Budgetpost för att kunna arbeta med aktiviteter kopplade till ny batterifabrik i Mariestad.

## Nämnden för utbildning, kultur och fritid

### Driftkostnad Västerby under byggnation

Budget för tillfälliga lokaler under tiden ny förskola i Västerbyområdet byggs.

### Badhus: UKF simundervisning + resor

Budget för simundervisning och resor förknippade med det. När det befintliga badhuset fortfarande var i drift ingick kostnaden för simundervisningen i entreprenadersättning kommunen betalade till Västerbybadet. När badhuset stängdes flyttades budget för entreprenadersättning till kommunstyrelsen. 1,0 miljon kronor fick ligga kvar hos UKF för kostnader för simundervisning och resor förknippade med det.

### Projekt- och investeringsbidrag

Föreningar kan ansöka om bidrag till projekt- och investeringar. Exempel på ändamål för projekt- och investeringsbidrag är utvecklingsprojekt, insatser för en bestämd målgrupp, startbidrag, ny- eller reinvesteringar i anläggningar, lokaler eller utrustning, inventarieanskaffning.

Till 2023 är det två föreningar som ansökt om bidraget, de är Götene Scoutkår och Lundsbrunns Golfklubb.

### Ungdomssatsning

För att kunna verkställa det som UKF:s utredning kommer fram till.

### LSS

Anpassning av budget för att motsvara de verkliga behoven.

# Investeringar

## Förutsättningar

Investeringsbudget görs för fem år.

Beloppsgräns för att ett inköp av en tillgång ska klassas som en investering är 100 tusen kronor till och med år 2022. Från och med 2023 sänks beloppsgränsen till ett prisbasbelopp. Prisbasbeloppet för 2023 är 52,5 tusen kronor. Anledningen till förändringen är att kommunen vill följa god redovisningssed.

## Nämnd

Nämnd	Budget 2022	Budget 2023	Budget 2024	Budget 2025	Budget 2026	Budget 2027
Kommunstyrelse	26,0	66,6	139,2	20,3	19,4	19,0
Nämnd utbildning, kultur och fritid	0,5	2,6	10,7	50,7	8,2	0,7
Socialnämnd	0,2	7,7	7,9	0,2	0,2	0,2
Nämnd för service och teknik	34,0	45,3	19,6	25,8	19,5	23,1
<b>Summa kommunen</b>	<b>60,7</b>	<b>122,2</b>	<b>177,4</b>	<b>97,0</b>	<b>47,3</b>	<b>43,0</b>

## Kommunstyrelse

Kommunstyrelse	Budget 2022	Budget 2023	Budget 2024	Budget 2025	Budget 2026	Budget 2027
<b>Summa kommunstyrelse</b>	<b>26,0</b>	<b>66,6</b>	<b>139,2</b>	<b>20,3</b>	<b>19,4</b>	<b>19,0</b>
<b>Kommunövergripande funktioner</b>	<b>10,4</b>	<b>51,6</b>	<b>101,2</b>	<b>0,5</b>	<b>0,1</b>	<b>0,1</b>
Digitalisering	0,2	0,2	0,2	0,2		
Administrativa system	0,2	0,8	0,2			
Centrumhuset mötesrum		0,2	0,2	0,2		
Ljudöverföring / lyhörda rum centrumhus			0,5			
Avonovas lokaler, teknisk utrustning sammanträdesrum		0,3				
Inventarier		0,1	0,1	0,1	0,1	0,1
Projektering badhus	10,0					
Badhus		50,0	100,0			
<b>Infrastruktur och bostadsförsörjning</b>	<b>14,8</b>	<b>7,2</b>	<b>32,2</b>	<b>17,0</b>	<b>16,5</b>	<b>16,1</b>
Götene bredbandsnät - UH nät och utrustning	0,2	0,2	0,2	0,2	0,2	

Kommunstyrelse	Budget 2022	Budget 2023	Budget 2024	Budget 2025	Budget 2026	Budget 2027
Götene bredbandsnät - stamnät	0,3	0,3	0,3	0,3	0,3	
Cykelvägar utifrån utredningen - medfinansiering TRV		0,5		0,5		0,5
Väg Nordskog - centrala Källby	13,3		16,5			
Infrastruktur turism	1,0					
Bostadsförsörjning och verksamhetsmark			15,0	15,0	15,0	15,0
Nordskog 4		1,0				
Bostadsprojekt 2 - Nordskog 2c (Götenhus)		3,0				
Bostadsprojekt 3 - Kvarnåker etapp 1		1,2				
Bostadsprojekt 4 - Kv Hallonet			0,2	1,0	1,0	
Bostadsprojekt 5 - Mandelblomsvägen (Hällekis)		1,0				
Bostadsprojekt 7 - Kvarnåker etapp 2						0,6
<b>Övrigt</b>	<b>0,3</b>	<b>2,8</b>	<b>3,8</b>	<b>0,8</b>	<b>0,8</b>	<b>0,8</b>
Erosionsskydd Råmån Källby			1,0			
Utveckling centrummiljöer	0,3	0,3	0,3	0,3	0,3	0,3
Våtmarkssatsning Göteneån		2,0				
Grön budget		0,5	0,5	0,5	0,5	0,5
Utveckling MTB Kinnekulle?			2,0			
<b>Mark</b>	<b>0,5</b>	<b>5,0</b>	<b>2,0</b>	<b>2,0</b>	<b>2,0</b>	<b>2,0</b>
Markförvärv	0,5	2,0	2,0	2,0	2,0	2,0
Iordningställande verksamhetsområde RASTA		3,0				

### Kommunövergripande funktioner

**Digitalisering** Arbetet med att nyttja de möjligheter som ny teknik erbjuder behöver intensifieras. Budget fördelas till nämnderna efter ansökan till kommunstyrelsen.

**Administrativa system** Inom administration behöver upphandling och modernisering av system göras kontinuerligt.

**Centrumhuset mötesrum** Uppgradering av mötesrum/digitala utrustningar.

**Ljudöverföring/Lyhörda rum centrumhus** Vissa rum i centrumhuset behöver ljudisolerars.

### Avo

**novas lokaler, teknisk utrustning och sammanträdesrum** Avonovas gamla lokaler i centrumhuset ska göras om och nyttjas av kommunen.

**Inventarier** Årlig budget för inventarier. I samband med att beloppsgränsen för vad som klassas som investering sänks från 100 tusen kronor till ett prisbasbelopp behövs budget för att löpande kunna byta ut inventarier.

### Projektering badhus

Budget för projektering av nytt badhus.

### Badhus

Kommunfullmäktige har under 2022 tagit beslut att nytt badhus ska byggas.

### Infrastruktur och bostadsförsörjning

**Götene bredbandsnät** För att möjliggöra utbyggnad av bredband där den fria marknaden inte ser lönsamhet behöver kommunen medverka. Även befintliga nät med tillhörande utrustning behöver utvecklas och förnyas.

**Cykelvägar utifrån utredning** Medfinansiering från Trafikverket.

**Väg Nordskog – Centrala Källby** Utbyggnad av Nordskogsområdet, i kombination med Dafgårds utbyggnad, gör att ny förbindelse behövs mellan Nordskog och centrala Källby.

**Bostadsförsörjning** Byggnation av bostadsområde behövs på ett eller flera ställen i kommunen framöver.

### Övrigt

**Erosionsskydd Råmån Källby** Ska utföras i samband med ny väg koppling Nordskog – Källby.

**Utveckling av centrummiljöer** kommer att ske gradvis.

### Våtmarkssatsning Göteneån

#### Grön budget

**Utveckling MTB Kinnekulle** Downhill-bana i skidbacken

### Mark

**Markförvärv** Från och med 2023 sker en utökning av budgeten från 0,5 miljoner kronor till 2,0 miljoner kronor.

**Iordningsställande verksamhetsområde RASTA** Den största åtgärden är att återställa dagvattnet

## Nämnd för utbildning, kultur och fritid

Nämnd för utbildning, kultur och fritid	Budget 2022	Budget 2023	Budget 2024	Budget 2025	Budget 2026	Budget 2027
<b>Summa nämnd för utbildning, kultur och fritid</b>	<b>0,5</b>	<b>2,6</b>	<b>10,7</b>	<b>50,7</b>	<b>8,2</b>	<b>0,7</b>
<b>Förskola och skola</b>	<b>0,0</b>	<b>2,4</b>	<b>10,7</b>	<b>34,7</b>	<b>0,7</b>	<b>0,7</b>
Förskolor, västerbyområdet			10,0	34,0		

Nämnd för utbildning, kultur och fritid	Budget 2022	Budget 2023	Budget 2024	Budget 2025	Budget 2026	Budget 2027
Inventarier		0,7	0,7	0,7	0,7	0,7
Hemkunskaressal Lundabyn		0,8				
Utegård Ljungsbackenskolan		0,5				
Grupprum Lundabyn		0,4				
<b>Kultur och fritid</b>	<b>0,5</b>	<b>0,2</b>	<b>0,0</b>	<b>16,0</b>	<b>7,5</b>	<b>0,0</b>
Teknik i offentliga delar i bibliotek	0,5					
Kulturskolans lokaler				16,0		
Västerbyområdet					7,5	
Konstgräsplan, maskiner för drift		0,2				

**Förskolor, västerbyområdet** Byggnation av ny förskola i västerbyområdet.

**Inventarier** Årlig budgetpost för inventarier.

**Kulturskolans lokaler** Renovering och utbyggnad av kulturskolans lokaler. Det finns ett behov av att göra kulturskolans lokaler mer ändamålsenliga och tillgänglighetsanpassade.

**Västerbyområdet** I kommunens budget 2021 fick nämnden för utbildning, kultur och fritid i uppdrag att göra en utredning kring Västerbyområdet om hur hela området kan utvecklas. Investeringsbudgetposten är till för att de saker som kommer fram av utredningen ska kunna genomföras.

**Konstgräsplan, maskiner för drift** För att kunna sköta driften på ett hållbart och miljösäkert sätt kommer investeringar i maskiner/verktyg behöva göras.

## Socialnämnd

	Budget 2022	Budget 2023	Budget 2024	Budget 2025	Budget 2026	Budget 2027
<b>Summa Socialnämnd</b>	<b>0,2</b>	<b>7,7</b>	<b>7,9</b>	<b>0,2</b>	<b>0,2</b>	<b>0,2</b>
Inventarier	0,2	0,2	0,2	0,2	0,2	0,2
Ny lokal Götene hemvård o hjälpmedelsförråd		7,5	7,7			

**Inventarier** Årlig budgetpost för inventarier.

**Ny lokal Götene Hemvård**



## Nämnden för service och teknik

Nämnden för service och teknik	Budget 2022	Budget 2023	Budget 2024	Budget 2025	Budget 2026	Budget 2027
<b>Summa Nämnden för service och teknik</b>	<b>34,0</b>	<b>45,3</b>	<b>19,6</b>	<b>25,8</b>	<b>19,5</b>	<b>23,1</b>
<b>Energieffektivisering</b>	<b>2,0</b>	<b>2,0</b>	<b>2,0</b>	<b>1,0</b>	<b>1,0</b>	<b>1,0</b>
Energieffektivisering	1,0	1,0	1,0	1,0	1,0	1,0
Uppgradering gatubelysning	1,0	1,0	1,0			
<b>Gata-park projekt</b>	<b>4,8</b>	<b>3,4</b>	<b>4,0</b>	<b>5,4</b>	<b>6,0</b>	<b>5,4</b>
Komponenter gata-park	3,0	3,0	3,0	5,0	5,0	5,0
Tillgänglighetsanpassning, gatumiljö	0,2	0,2	0,2	0,2	0,2	0,2
Lekplatser - upprustning	0,6		0,6		0,6	
Gata/Parkprojekt	0,2	0,2	0,2	0,2	0,2	0,2
Fler träd i tätortsnära miljöer (medborgarförslag)	0,8					
<b>Fastighetsinvesteringar</b>	<b>27,2</b>	<b>39,9</b>	<b>13,6</b>	<b>19,4</b>	<b>12,5</b>	<b>16,7</b>
Komponenter fastighet	10,4	10,6	10,8	11,0	11,2	11,4
Hissrenovering centrumhuset		4,4				
Kulturskolan	1,0					
Säkra fastigheter	0,3	0,3	0,3	0,3	0,3	0,3
Brandstationen nya portar & fasadbeklädnad		3,0				
Skola- förskola utemiljö		2,0		1,0		1,0
Prästgårdsskolan fritidsdel	6,5					
Prästgårdsskolan utemiljö	9,0					
Prästgårdsskolan utemiljö, forts		3,0				
Centrumhus ombyggnation (Avonovas lokaler) inkl. inventarier		6,0				
Personalrum centrumhus		3,5				
Laddstolpar c-hus		0,5				
Cykelgarage Centrumhuset		0,4				
Värmeanläggning Lundabyn/Lundagården		5,2				
Solceller		1,0	1,0	1,0	1,0	1,0
Lundsbrunn Återvinningshus			1,5			
Liljestensskolan - Teknikhus & idrottshall				3,1		
Byte ventilation på utvald fastighet				3,0		3,0

## Energieffektivisering

Investeringarna har som krav att minska energikostnaderna med mer än vad investeringen kostar. Energieffektivisering kan röra all energianvändning i kommunen, inte bara inom fastighetsområdet. Ett exempel kan vara utbyte av gatubelysning.

## Gata/Park

Investeringar för fortlöpande förbättringar inom gata-park, till stor del trafiksäkerhetsåtgärder men också insatser i grönytor, tillgänglighetsanpassning samt beläggningsunderhåll. Upprustning av lekplatser utifrån beslutad plan.

## Fastighet

**Komponenter fastighet** Investering för att fortlöpande göra nödvändiga tekniska investeringar och underhållsåtgärder i kommunens fastigheter.

**Hissreovering centrumhuset** Centrumhuset är byggt 1974 och fastighetens fyra hissar är i behov av reovering. Brandcellerna i fastigheten är giltiga men går att förbättra och förstärka. Nya brandklassade dörrpartier, ny utrymningstrappa samt uppdatering av brandlarm, utrustning och dörrstängare ingår i investeringen.

**Säkra fastigheter** Årlig post för exempelvis lås och larm. Specificeras hösten före investeringsåret.

**Brandstationen nya portar & fasadbeklädnad** Avser byte av tre stycken vikportar samt fasadbyte. Lokalen upplevs som kall och dragig. Investeringen kommer bidra till behagligare inomhusklimat samt lägre energiåtgång.

**Skola- förskola utemiljö** Avser upprustning av utemiljö vid skolor och förskolor. 2023 planeras utemiljön på Lillelunda förskola. En modernisering av utemiljön ska göras för att passa dagens verksamhet.

**Prästgårdsskolan fritidsdel** Brandsäkerhet, tillgänglighet, dränering och anpassning till fritidsverksamhet.

**Prästgårdsskolan utemiljö** Utemiljön behöver ses över och åtgärdas för att eleverna på skolan ska lockas till fysisk aktivitet. Åtgärderna innefattar bland annat planteringar, sittplatser och asfaltsytor. Projektet är påbörjat 2022 och kommer fortsätta under 2023.

**Centrumhuset ombyggnation (Avonovas lokaler) inklusive inventarier** Avonovas lokaler i centrumhuset ska byggas om och nyttjas av kommunen.

**Personalrum centrumhuset** Nuvarande personalrum/lunchrum är för litet och inte dimensionerat efter antalet anställda som nyttjar det. I dagsläget används mötes- och konferensrum som kompletterande lunchrum.

**Laddstolar centrumhus** Avser laddning av kommunens elbilar.

**Cykelgarage centrumhuset** 2021-09-27 gav Kommunfullmäktige uppdrag till hyresgästerna och nämnden för Service och Teknik att bilda en arbetsgrupp för att utreda storlek och bäst placering för ett cykelgarage vid Centrumhuset.

**Värmeanläggning Lundabyn/Lundagården** Investeringen ska ersätta nuvarande pelletspanna som förser Lundabyn och Lundagården med värme till en mer driftsäker anläggning.

**Solceller** Som ett led i kommunens arbete mot en mer energieffektiv och miljövänlig fastighetsförvaltning föreslås en utökad satsning på solceller. Lönsamheten på denna typ av anläggningar är idag god och förbättras i takt med ökande elkostnader. Förslaget innebär en årlig satsning på 1 mnkr. Flera fastigheter är lämpade för att installera solcellsanläggningar. Storleken på de enskilda anläggningarna varierar efter den aktuella elanvändningen i respektive hus då det mest lönsamma fortsfarande är att ersätta egenanvändning under respektive elabonnemang med egenproducerad el.

**Lundsbrunn Återvinningshus** Området i Lundsbrunn har flera olika verksamheter, förskola, skola, tillagningskök och Trygghetsboende. Verksamheterna ger upphov till en hel del avfall och för att ta hand om detta på ett miljömässigt och säkert sätt behövs ett utrymme där det kan samlas ihop och sorteras.

**Liljestensskolan – Teknikhus & Idrottshall** Byte av utvalda fönster-/dörrpartier vid Liljestensskolans teknikhus samt idrottshall. Fyra dörrpartier och ett 30-tal fönster. Kompletterande åtgärder frostsador utvändigt på byggnaderna vid socklar för armering som frostsprängt åtgärdas.

**Byte ventilation på utvald fastighet** I många fastigheter återstår en del äldre ventilationsanläggningar med bristande funktion och dålig energieffektivitet. Äldre aggregat har ofta problem med stora läckflöden, värmeväxlingen är ineffektiv och styrningen fungerar inte optimalt. Funktionen i äldre anläggningar får ofta anmärkningar i OVK-besiktningarna. Aggregaten är också ofta olämpligt placerade för åtkomst och detta kan förbättras väsentligt i samband med ett aggregatbyte.

# Budget för respektive nämnd

## Prisuppräknig

Samtliga nämnder har fått kompensation för prisuppräknig enligt följande princip:

- Kostnader, externa intäkter exklusive bidrag samt interna intäkter, räknas upp med KPIF för planeringsperioden 2022 - 2024.
- Köp av verksamhet med hög personalkostnadsandel, exempelvis räddningstjänst och gymnasieskola, räknas till 75 procent upp med lönekostnadsindex och till 25 procent med KPIF.
- Kost räknas till 50 procent upp med lönekostnadsindex och till 50 procent med KPIF.
- Lokalvård räknas upp med lönekostnadsindex.

## Utlägg höjt PO-pålägg till nämnd

Till 2023 höjs personalomkostnadspålägget till följd av ökade kostnader för pensioner. De ökade kostnaderna för pensionerna belastar nämnderna. Med anledning av det fördelas budget till nämnderna.

## Kommunfullmäktige

### Budgetram

Kommunfullmäktige	Budget 2023	Budget 2024	Budget 2025
<b>Ram föregående år</b>	<b>2,0</b>	<b>2,3</b>	<b>2,3</b>
Prisuppräknig	0,1	0,0	0,0
Löneöversyn 2022	0,0		
Utlägg höjt PO-pålägg till nämnd	0,0		
Partistöd utökning	0,2		
<b>Summa budgetram</b>	<b>2,3</b>	<b>2,3</b>	<b>2,4</b>

## Revision

Den kommunala revisionen har i uppdrag av kommunfullmäktige att granska den verksamhet som bedrivs i kommunen samt att pröva ansvarstagande. Enligt kommunallagen ska den kommunala revisionen pröva om verksamheten bedrivs ändamålsenligt, ekonomiskt tillfredsställande samt om räkenskaperna är rättvisande och om nämnders styrelser har tillräcklig intern kontroll.

### Budgetram

Revision	Budget 2023	Budget 2024	Budget 2025
<b>Ram föregående år</b>	<b>1,2</b>	<b>1,2</b>	<b>1,2</b>
Prisuppräknig	0,0	0,0	0,0
Löneöversyn 2022	0,0		
Utlägg höjt PO-pålägg till nämnd	0,0		
<b>Summa budgetram</b>	<b>1,2</b>	<b>1,2</b>	<b>1,2</b>

Beloppen för uppräknig, löneöversyn och utlägg höjt PO-pålägg är lägre än vad som syns tabellen ovan. Tabellen visas för att synliggöra att Revision omfattas av beräkningarna.

## Överförmyndare

Överförmyndarens uppgift är att utöva tillsyn över förmyndare, gode män och förvaltare. Götene kommun samverkar med Lidköping, Essunga, Grästorp och Vara kommun i en gemensam överförmyndarorganisation, Överförmyndare Västra Skaraborg.

### Budgettram

Överförmyndare	Budget 2023	Budget 2024	Budget 2025
<b>Ram föregående år</b>	<b>1,1</b>	<b>1,2</b>	<b>1,2</b>
Prisuppräknig	0,0	0,0	0,0
Löneöversyn 2022	0,0		
Utlägg höjt PO-pålägg till nämnd	0,0		
<b>Summa budgettram</b>	<b>1,2</b>	<b>1,2</b>	<b>1,2</b>

Beloppen för uppräknig, löneöversyn och utlägg höjt PO-pålägg är lägre än vad som syns tabellen ovan. Tabellen visas för att synliggöra att Överförmyndare omfattas av beräkningarna. 2023 ökar budgettramen från 1,1 miljoner kronor till 1,2 miljoner kronor.

## Kommunstyrelse

Kommunstyrelsen (KS) har flera uppgifter. Den är facknämnd för vissa frågor precis som övriga nämnder, och har dessutom en särskild roll som regleras i kommunallagen. Denna roll brukar kallas att styra och leda den kommunala organisationen, vilket innebär att ha uppsiktsplikt över alla verksamheter – även kommunala bolag och kommunalförbund – samt att bereda ärenden inför beslut i kommunfullmäktige.

Kommunstyrelsen är anställningsmyndighet för den samlade förvaltningen, med andra ord ansvarig för arbetsgivarfrågor. Kommunstyrelsen ansvarar även för samhällsbyggnad, fysisk planering, bygglov, näringslivsutveckling, övergripande administration, folkhälsa, kommunikation, marknadsföring och turism, natur/miljövård, samhällsbetalda resor samt bredband.

Styrelsen ansvarar för verksamheten såväl ekonomiskt som att den bedrivs enligt de föreskrifter som finns i lag eller förordning, de styrdokument som kommunfullmäktige beslutat samt enligt bestämmelser i styrelsens reglemente.

### Verksamhetsmål

Kommunstyrelsens verksamhetsmål 2020 - 2022.

- Mer resurseffektiv verksamhet.
- Götenes tillväxt ska ske socialt, ekologiskt och ekonomiskt hållbart
- Ökad attraktivitet för fler medborgare och besökare
- Miljöranking bland de 100 främsta
- Näringslivsklimat bland de 30 främsta

### Kommunstyrelsens budgettram

I nedanstående tabell framgår hur budgettramen för kommunstyrelsens verksamheter förändras mellan budgetåren.

Kommunstyrelsen	Budget 2023	Budget 2024	Budget 2025
<b>Ram föregående år</b>	<b>63,1</b>	<b>71,5</b>	<b>70,7</b>
Prisuppräknig	0,9	0,5	0,5
Besparing		-1,2	-1,0
Hyreskompensation pga. investering	0,0		
Löneöversyn 2022	1,5		
Utlägg höjt PO-pålägg till nämnd	1,4		
Kollektivtrafiksträcka Götene-Hällekis, budgetflytt från UKF	0,9		
Miljöstrateg	0,8		
IT system: Stratsys och Rainedance	1,1		
Utveckling och digitalisering	0,2		
Upphandlingsenhet	0,2		
Systemförvaltarorganisation V6	0,2		
Hållbar samhällsplanering	0,5		
Akuta åtgärder inom samhällsbyggnad	0,5		
Geodata samverkan med Lantmäteri	0,2		
Växling av driftbudget till investeringsbudget för inventarier	-0,1		
<b>Summa budgetram</b>	<b>71,5</b>	<b>70,7</b>	<b>70,2</b>

**Besparing** till 2024 är 1,8 procent och 1,5 procent till 2025.

**Kollektivtrafiksträcka Götene-Hällekis, budgetflytt från UKF** I oktober 2021 tog kommunstyrelsen beslut om att ge verksamheten i uppdrag att genomföra tillköp av trafiklinje 220 och 2021 mellan Årnäs, Hällekis och Götene. Tidigare avtal har legat under nämnden för utbildning, kultur och fritid men i den nya upphandlingen ska avtalet ligga under kommunstyrelsen och därför flyttas budget från nämnden för utbildning, kultur och fritid till kommunstyrelsen.

**Miljöstrateg** Budgetposten har tidigare varit en tillfällig budgetpost som lyftes in i kommunstyrelsens budgetram år 2022.

**Utveckling och digitalisering** Utvecklingsbehov finns för Utveckling och digitalisering.

**Upphandlingsenhet** Upphandlingsenheten där Lidköping är huvudman utökas. Det finns behov av fler upphandlare.

**Systemförvaltarorganisation V6** Budget behövs för att kunna förvalta och använda system.

**Hållbar samhällsplanering** Budget för utredningskostnader, och konsultkostnader.

**Akuta åtgärder inom samhällsbyggnad**

**Växling av driftbudget till investeringsbudget för inventarier** Kopplat till att beloppsgränsen för investeringar sänks från 100 tusen kronor till ett prisbasbelopp.

## Nämnd för utbildning, kultur och fritid

Nämnd för utbildning, kultur och fritid (UKF) ansvarar för förskoleverksamhet, pedagogisk omsorg, fritidshem för elever upp till 13 år, förskoleklass, grundskola, grundsärskola, gymnasieskola, gymnasiesärskola, vuxenutbildning, elevhälsa samt kultur och fritid.

Nämnden har det kommunala aktivitetsansvaret för 16- till 20-åringar som antingen avbrutit sina gymnasiestudier eller valt att inte studera på gymnasiet.

UKF utövar tillsyn över fristående förskolor samt fritidshem.

Nämnden ansvarar för att verksamheten bedrivs enligt de föreskrifter som finns i lag eller förordning, de styrdokument som kommunfullmäktige och kommunstyrelse beslutat samt enligt bestämmelser i nämndens reglemente.

### Verksamhetsmål

Nämnden för utbildning, kultur och fritids verksamhetsmål 2020 - 2022.

- Barn, elever och vårdnadshavare ska känna tillit till att utbildningen håller hög kvalitet. Barn och elever ges möjlighet att utvecklas mot målen, så långt som möjligt, utifrån sina förutsättningar.
- Kommunens invånare ska känna tillit till att verksamheten håller hög kvalitet.
- Barn och elever ska ges förutsättningar som främjar det livslånga lärandet.
- Alla kommuninvånare ska kunna ta del av och/eller vara en del av kommunens fritid och kulturliv; båda som passiv åskådare och aktiv deltagare.
- Vi skapar goda möjligheter för invånare och besökare i kommunens alla delar till att ha ett gott liv genom en meningsfull fritid. Barns och ungdomars fritid ska prioriteras.
- Barn och elever ska ges kunskaper om förutsättningarna för en god miljö och hållbar utveckling.
- Invånare ska ges tillgång till information för att kunna agera för en god miljö och hållbar utveckling.
- Barn och elever ska ges möjlighet till att samverka med närsamhället samt känna tilltro till sin egen förmåga att göra framtida yrkesval.
- Samverkan med det omgivande samhället förekommer kontinuerligt och ingår som en naturlig del i verksamheterna.

### Budgetram

I nedanstående tabell framgår hur nämnden för utbildning, kultur och fritids budgetram förändras mellan budgetåren.

Utbildning, kultur och fritid, miljoner kronor	Budget 2023	Budget 2024	Budget 2025
<b>Ram föregående år</b>	<b>359,2</b>	<b>379,9</b>	<b>378,8</b>
Prisuppräknings	6,9	4,8	4,8
Volymkompensation	1,1	0,9	0,3
Besparing		-6,7	-5,5
Höjt kostpris kola/förskola pga. investering	0,3		
Hyreskompensation pga. investering	0,3		

Utbildning, kultur och fritid, miljoner kronor	Budget 2023	Budget 2024	Budget 2025
Löneöversyn 2022	5,5		
Utlägg höjt PO-pålägg till nämnd	8,1		
Kollektivtrafiksträcka Götene-Hällekis, budgetflytt till KS	-0,9		
Växling av driftbudget till investeringsbudget för inventarier	-0,7		
Kulturbidrag/stipendier, kultur för allmänheten	0,2		
<b>Summa budgettram</b>	<b>379,9</b>	<b>378,8</b>	<b>378,3</b>

**Volymkompensation** Nämnden för utbildning, kultur och fritid får volymkompensation med förändringar i befolkningsstrukturen gällande förskola med 75 procent, grundskola 50 procent och gymnasium med 100 procent.

Till 2023 får även nämnden 1,3 miljoner kronor i volymkompensation för skillnad mellan utfall och budget för 2021. Just 2021 var skillnaden mellan prognostiserat antal elever och utfallet av antal elever stor.

**Besparing** till 2024 är 1,8 procent och 1,5 procent till 2025.

**Höjt kostpris skola/förskola pga. investering** avser budgetkompensation för höjda kostnader på grund av investering i kök.

**Kollektivsträcka Götene-Hällekis, budgetflytt till KS** I oktober 2021 tog kommunstyrelsen beslut om att ge verksamheten i uppdrag att genomföra tillköp av trafiklinje 220 och 2021 mellan Årnäs, Hällekis och Götene. Tidigare avtal har legat under nämnden för utbildning, kultur och fritid men i den nya upphandlingen ska avtalet ligga under kommunstyrelsen och därför flyttas budget från nämnden för utbildning, kultur och fritid till kommunstyrelsen.

**Växling av driftbudget till investeringsbudget för inventarier** Eftersom beloppsgränsen för investeringar sänks kommer fler inköp av inventarier klassas som investering istället för drift.

**Kulturbidrag/stipendier, kultur för allmänheten** Syfte att kunna utlysa kulturstipendier.

## Socialnämnd

Socialnämnden (SN) ansvarar för insatser till äldre och personer med funktionsnedsättning, individ- och familjeomsorg, arbetsmarknadsinsatser samt integration av nyanlända. Nämndens ansvarsområde innefattar både förebyggande verksamhet, individuellt inriktade utredningar och verkställighet av beslut.

Nämnden ansvarar för att verksamheten bedrivs enligt de föreskrifter som finns i lag eller förordning, de styrdokument som kommunfullmäktige och kommunstyrelse beslutat samt enligt bestämmelser i nämndens reglemente.

## Verksamhetsmål

Socialnämndens verksamhetsmål 2020 - 2022.

- Alla brukare inom socialnämnden ska erbjudas en meningsfull vardag.



- Användningen av välfärdsteknik och digitalisering ska öka för brukarens självständighet och medföra effektivare arbetsmetoder.
- Brukarna känner trygghet med socialnämndens insatser
- Brukaren upplever att de har inflytande och känner sig delaktiga i de insatser som beviljats.
- Sektor omsorg är en attraktiv arbetsplats och verkar för ett hållbart arbetsliv
- Socialnämnden verkar för en begränsad klimatpåverkan
- Socialnämnden motverkar utanförskap och arbetslöshet genom att arbeta utifrån ett socioekonomiskt förhållningssätt

## Budgetram

I nedanstående tabell framgår hur Socialnämndens budgetram förändras mellan budgetåren.

Socialnämnd, miljoner kronor	Budget 2023	Budget 2024	Budget 2025
<b>Ram föregående år</b>	<b>326,3</b>	<b>349,4</b>	<b>353,9</b>
Prisuppräkning	2,8	1,8	1,8
Volymkompensation	6,5	9,0	8,7
Besparing		-6,3	-5,3
Utlägg höjt PO-pålägg till nämnd	8,0		
Löneöversyn 2022	5,7		
<b>Summa budgetram</b>	<b>349,4</b>	<b>353,9</b>	<b>359,1</b>

**Volymkompensation** Socialnämnden får volymkompensation med 75 procent av förändringen i befolkningsstrukturen för invånare som är 80 år eller äldre.

**Besparing** till 2024 är 1,8 procent och 1,5 procent till 2025.

## Miljö- och bygglovsnämnd

I nämndens ansvarsområde ingår byggnadsfrågor, bland annat prövning av bygglov. Nämnden svarar också för kommunens arbete med frågor som rör livsmedel, människors hälsa, skyddet av miljön och naturvårdsfrågor. Arbetet sker utifrån ett antal lagar som plan- och bygglagen, miljöbalken och livsmedelslagen.

## Budgetram

Miljö- och bygglovsnämnd	Budget 2023	Budget 2024	Budget 2025
<b>Ram föregående år</b>	<b>0,3</b>	<b>0,3</b>	<b>0,3</b>
Prisuppräkning	0,0	0,0	0,0
Löneöversyn 2022	0,0		
Utlägg höjt PO-pålägg till nämnd	0,0		
<b>Summa budgetram</b>	<b>0,3</b>	<b>0,3</b>	<b>0,3</b>

Beloppen för uppräkning, löneöversyn och utlägg höjt PO-pålägg är lägre än vad som syns i tabellen ovan. Tabellen visas för att synliggöra att Miljö- och bygglovsnämnden omfattas av beräkningarna.

## Nämnden för Service och Teknik

Skara och Götene kommuners gemensamma nämnd har till uppdrag att på ett kvalitativt och effektivt sätt ta till vara på, och utveckla, gemensamma resurser inom verksamheterna gata/park, fastighetsservice och kost. Nämndens uppdrag är att ge kommunernas verksamheter och deras medborgare professionell, ändamålsenlig och kostnadseffektiv service.

### Budgetram

Nämnden för Service och Teknik	Budget 2023	Budget 2024	Budget 2025
<b>Ram föregående år</b>	<b>20,9</b>	<b>22,2</b>	<b>22,4</b>
Prisuppräknning	0,8	0,7	0,7
Besparing		-0,4	-0,3
Utlägg höjt PO-pålägg till nämnd	0,4		
<b>Summa budgetram</b>	<b>22,2</b>	<b>22,4</b>	<b>22,8</b>

## Nämnden för samhällsskydd mellersta Skaraborg

Nämnden för Samhällsskydd mellersta Skaraborg (SMS) har ansvaret för samhällsskyddsfrågor i kommunerna Götene, Skara, Falköping och Tidaholm. Verksamheten har som uppgift att avhjälpa och förebygga olyckor som inverkar på Liv, Hälsa, Egendom och Miljö. Nämnden ansvarar också för Falköpings kommuns verkstadsfunktion.

### Budgetram

Nämnden för samhällsskydd mellersta Skaraborg	Budget 2023	Budget 2024	Budget 2025
<b>Ram föregående år</b>	<b>12,5</b>	<b>13,3</b>	<b>13,4</b>
Prisuppräknning	0,5	0,4	0,4
Besparing		-0,2	-0,2
Utlägg höjt PO-pålägg till nämnd	0,3		
<b>Summa budgetram</b>	<b>13,3</b>	<b>13,4</b>	<b>13,6</b>

## Nämnder i samverkan med andra kommuner

Skara kommun är huvudman för nämnd för service och teknik och Falköpings kommun är huvudman för nämnd samhällsskydd mellersta Skaraborg. Det är huvudmannen som ansvarar för nämndens budget.

Skara och Götene kommers gemensamma nämnd för service och teknik har tilluppdrag att på ett kvalitativt och effektivt sätt ta till vara på och utveckla gemensamma resurser inom verksamheterna Gata/Park, Fastighet, Kost och Lokalvård.

Nämnden för Samhällsskydd mellersta Skaraborg har ansvaret för samhällsskyddsverksamheten i Falköping, Götene, Skara och Tidaholms kommuner. Verksamheten har som uppgift att avhjälpa och förebygga olyckor som inverkar på Liv, Hälsa, Egendom och Miljö. För genomförandet av uppgifterna finns heltids- och

deltidsanställd personal vid räddningskårerna i Falköping, Floby, Götene, Skara och Tidaholm.

# Bolag

## Götene Vatten & Värme

*För Götene Vatten & Värme används 2022 års budget och plan för 2023 och 2024.*

### Förvaltningsberättelse

#### Verksamhetens mål

Att ge våra kunder en enklare vardag och bidra till ett attraktivt och hållbart Götene.

#### Ekonomiska mål

- Avkastning 5 % på eget kapital
- Soliditet överstigande 20 %

#### Viktiga förhållanden för resultat och ekonomisk ställning

##### **Fjärrvärme**

Under året har dialog förts med våra två största industrikunder kring framtida behov av ånga samt hur ett nytt leveransavtal skall utformas. Det finns framtida behov av investeringar i både produktionsanläggning och ångledning varför ett nytt leveransavtal är av största vikt att få på plats under första kvartalet nästa år. Under året har dialog förts med en aktör som vill etablera en biogasanläggning. Detaljplan och miljötilstånd är överklagade varför denna process har blivit fördröjd med upp till nio månader. I budgeten har antagits oförändrade leveranser.

##### **Vatten & Avlopp**

Försäljningsvolymen av vatten till industrin beräknas fortsätta att öka, vilket medför ökade försäljningsintäkter. Produktionsökningen medför också större slitage på våra anläggningar vilket leder till högre driftkostnader.

Under flera år framåt kommer utbyggnaden av vatten & avlopp till exploateringsområden, samlad bebyggelse utanför verksamhetsområdena samt renovering och utbyggnad av befintligt ledningsnät att vara prioriterade. Detta kommer innebära ökade investeringar som i sin tur innebär större låneskuld och därmed ökade finansieringskostnader.

Länsstyrelsen har fastställt sitt beslut om en utbyggnad av VA på Kinnekulle i de tre områdena Hökastaden, Römossen och Medelplana. Arbetet med att projektera och planera utbyggnaden av vatten & avlopp på Kinnekulle kommer inledas i början på nästa.

##### **Taxor och avgifter**

Fjärrvärmesaxan lämnas oförändrad 2022. I plan 2023 och 2024 har antagits en taxeökning med 2 % per år.

Brukningstaxan för vatten & avlopp föreslås höjas med 5 % från 1 januari 2022. I plan 2023 och 2024 har antagits en taxehöjning med 5 % per år.

### Personal

Under året har en ny Vd tillsatts som även innehar rollen som ekonomichef. Budget och plan har beräknats på 30 tjänster.

### Händelser av väsentlig betydelse

Västerbyverket ingår i systemet för EU:s handel med utsläppsrätter. Under åren 2018-2021 har marknadspriset på utsläppsrätter stigit kraftigt och haft stor positiv resultatpåverkan för Götene Vatten & Värme. Under 2021 har en ny handelsperiod inletts som sträcker sig till 2025. GVV har fått besked om tilldelning av 11 774 st. utsläppsrätter varje år fram till 2025. I Budget 2022 och Plan 2023-2024 har antagits en nettovinst på 4,1 mkr per år för utsläppsrätter.

Under 2021 har Götene kommun ansökt om medlemskap i AÖS vilket innebär att Renhållning från och med den 1 januari 2023 ej längre kommer att vara en del i GVV:s verksamhet.

### Förväntad utveckling

#### Soliditet & avkastning

Enligt ägardirektiven bör soliditeten i bolaget vara minst 15 % (eller långsiktigt 20 %). Bolagets långsiktiga avkastning bör vara 5 % på eget kapital.

Götene Vatten & Värme har fortsatt stort fokus på att stärka bolagets ekonomi. För att kunna genomföra investeringar utan att öka låneberoendet behöver kassaflödet förbättras. Bolaget ser över sina kostnader och intäkter och genomför besparingsåtgärder.

Det prognosticerade resultatet för 2021 är 7,3 mkr, dvs. en förbättring med 7,1 mkr jämfört med budget 2021. I denna ökning av resultatet står ökad intäkt av utsläppsrätter för 5,0 mnkr. De övriga 2,0 mnkr är kostnadsreduceringar på personal och administration. Det höga investeringstrycket kommer att kräva följsamma taxor.

	Bokslut 2020	Prognos 2021	Budget 2022	Plan 2023	Plan 2024
Soliditet	23,6%	24,5	24,9	22,6	22,0
Avkastning på eget kapital	-1,8 %	9,0 %	4,5 %	3,4 %	3,2 %

### Fjärrvärme

Det finns ett behov av att byta ut befintlig ångledning öster om RV44 vilket förutsätter ett långsiktigt avtal med industrin som köper ångan. Tidpunkten för investeringen är i dagsläget inte klar, men ett preliminärt investeringsbelopp finns upptaget i Plan 2023. Även diskussioner om energileveranser till en eventuell nyetablering av biogasanläggning pågår. Går detta avtal i lås medför det investering i ny ångledning. Denna investering finns inte med i budget.

Biobränslepriserna har sjunkit pga. ökad tillgång av restprodukter från sågverken. Täckningsbidraget för försäljning av fjärrvärme och ånga kan öka om bränslepriserna ligger kvar eller går ned mer än vad som beräknats i budget och plan.

### Vatten & Avlopp

Översynen av dricksvattenkapaciteten pågår tillsammans med både med näringsliv och kringliggande kommuner. Utredningen förväntas vara klar under 2022. Inga investeringsbelopp finns med i vare sig budget eller plan.

Utbyggnaden av vatten & avlopp till de tre områdena Hökastaden, Römossen och Medelplana s.k. §6-områden på Kinnekulle kommer att intensifieras under 2022.

Teknikval och finansiering är två stora frågor som måste lösas. Preliminära investeringsbelopp finns upptagna i Plan 2023-2024, men beloppen och tidpunkterna för delprojekten är osäkra

### Resultatbudget

Götene Vatten & Värme (mnkr)	Bokslut 2020	Prognos 2021	Budget 2022	Plan 2023	Plan 2024
Verksamhetens intäkter	114,4	126,5	112,2	114,4	116,7
Verksamhetens kostnader	-98,5	-101,9	-91,0	-92,8	-94,7
<i>Jämförelsestörande post</i>					
Avskrivningar	-15,6	-15,9	-15,9	-17,1	-17,6
Nedskrivningar					
<b>Verksamhetens nettokostnader</b>	<b>0,3</b>	<b>8,7</b>	<b>5,3</b>	<b>4,5</b>	<b>4,5</b>
Skatteintäkter					
Generella statsbidrag o utjämning					
<b>Verksamhetens resultat</b>	<b>0,3</b>	<b>8,7</b>	<b>5,3</b>	<b>4,5</b>	<b>4,5</b>
Finansiella intäkter	0,0	0,0	0,0	0,0	0,0
Finansiella kostnader	-1,4	-1,4	-1,5	-1,5	-1,6
<b>Resultat efter fin. Poster</b>	<b>-1,1</b>	<b>7,3</b>	<b>3,8</b>	<b>3,0</b>	<b>2,9</b>
Bokslutsdispositioner	1,1	-7,3	-3,8	-3,0	-2,9
Skattekostnad	0,0	0,0	<b>0,0</b>	0,0	0,0
Extraordinära intäkter/kostnader					
<b>Årets resultat</b>	<b>0,0</b>	<b>0,0</b>	<b>0,0</b>	<b>0,0</b>	<b>0,0</b>

### Balansbudget

Götene Vatten & Värme (mnkr)	Bokslut 2020	Prognos 2021	Budget 2022	Plan 2023	Plan 2024
<b>Tillgångar</b>					
Anläggningstillgångar	236,1	237,9	251,7	290,6	314,5
Bidrag till infrastruktur					
Omsättningstillgångar	25,5	38,6	33,3	34,0	29,5
<b>Summa tillgångar</b>	<b>261,6</b>	<b>276,5</b>	<b>285,0</b>	<b>324,6</b>	<b>344,0</b>

Götene Vatten & Värme (mnkr)	Bokslut 2020	Prognos 2021	Budget 2022	Plan 2023	Plan 2024
<b>Eget kapital och skulder</b>					
Eget kapital	17,4	17,4	17,4	17,4	17,4
Avsättningar för pensioner mm					
Obeskattade reserver	56,2	63,5	67,3	70,3	73,2
Skulder	188,0	195,6	200,3	236,9	253,4
<b>Summa eget kapital och skulder</b>	<b>261,6</b>	<b>276,5</b>	<b>285</b>	<b>324,6</b>	<b>344,0</b>

Balansbudgeten beskriver bolagets finansiella ställning vid en viss tidpunkt. En ögonblicksbild som visar bolagets tillgångar och skulder. Balansbudgeten visar hur kapital används (tillgångar) och hur det skaffas fram (skulder och eget kapital).

## Finansieringsbudget

Götene Vatten & Värme (mnkr)	Bokslut 2020	Prognos 2021	Budget 2022	Plan 2023	Plan 2024
<b>Medel från verksamheten</b>					
Budgeterat resultat	0,0	0,0	0,0	0,0	0,0
Avskrivningar	15,6	15,9	15,9	17,1	17,6
Övriga poster som inte ingår i kassaflödet	-0,8	0,9	4,1	3,2	3,1
Erhållen och erlagd ränta	-1,4	-1,4	-1,5	-1,5	-1,6
Avsättningar, förändring under året					
Kortsiktiga fordringar/skulder, förändring	11,4				
<b>Summa medel från verksamheten</b>	<b>24,8</b>	<b>15,4</b>	<b>18,5</b>	<b>18,8</b>	<b>19,1</b>
<b>Använda medel</b>					
Investeringar	-16,3	-17,7	-29,7	-56,0	-41,5
<b>Summa använda medel</b>	<b>-16,3</b>	<b>-17,7</b>	<b>-29,7</b>	<b>-56,0</b>	<b>-41,5</b>
<b>Medel från finansieringsverksamheten</b>					
Nyupptagna lån	0	20,0	20,0	50,0	30,0
Minskning av långfristig skuld	-16,5	-15,5	-15,5	-15,0	-15,0
Förändring övriga medel från finansieringsverksamheten	1,5	4,2	1,4	2,9	2,9
<b>Summa medel från finansieringsverksamhet</b>	<b>-15,0</b>	<b>8,7</b>	<b>5,9</b>	<b>37,9</b>	<b>17,9</b>
<b>Summa kassaflöde från kommunens verksamhet</b>	<b>-6,5</b>	<b>6,4</b>	<b>-5,3</b>	<b>0,7</b>	<b>-4,5</b>
Likvida medel vid årets början	11,3	4,8	11,2	5,9	6,6
Likvida medel vid årets slut	4,8	11,2	5,9	6,6	2,1
<b>Likvida medel, förändring under året</b>	<b>-6,5</b>	<b>6,4</b>	<b>-5,3</b>	<b>0,7</b>	<b>-4,5</b>

Finansieringsbudgeten visar hur bolaget finansierar sin verksamhet och sina investeringar. Finansieringsbudgeten utgår från hur bolaget bedömer att faktiska in- och utbetalningar kommer att se ut, till skillnad från resultatbudgeten som visar beräknade intäkter och kostnader.

## Investeringsbudget

Götene Vatten & Värme (mnkr)	Budget 2022	Plan 2023	Plan 2024
<b>Fjärrvärme</b>			
Fjärrvärmeledning Götene	2,8	4,6	0,0
Fjärrvärme Hällekis			
Västerbyverket	5,9	4,0	4,0
Ny mindre drifanläggning Västerbyverket	0,0	0,0	0,0
Ångledning till Arla	0,0	10,0	10,0
<b>Delsumma FV</b>	<b>8,7</b>	<b>18,6</b>	<b>14,0</b>
<b>Vatten &amp; Avlopp</b>			
Vattenverk	0,9	1,0	1,1
Avloppsreningsverk	4,4	8,0	1,0
Förnyelseplan VA-ledningar	7,0	8,0	8,0
Exploatering o nyanläggning VA-ledningar	3,0	6,0	6,0
VA-plan (§6-områden)	5,2	14,0	11,0
VA-ledningar övrigt	0,6	0,4	0,4
<b>Delsumma VA</b>	<b>21,1</b>	<b>37,4</b>	<b>27,5</b>
<b>TOTALT GVV</b>	<b>29,7</b>	<b>56,0</b>	<b>41,5</b>

## GöteneBostäder

*Preliminär budget före hyresförhandlingar*

### Verksamhetens mål

- Att vara en konkurrenskraftig och långsiktig aktör på bostadsmarknaden som bidrar till ökad tillväxt i kommunen
- Att erbjuda ett tryggt, trivsamt och bekvämt boende i välskötta och attraktiva bostadsområden
- Att ha nöjda och kvarboende kunder i alla åldrar
- Att öka bolagets marknadsandel
- Att ha en stabil ekonomi



- Bolaget ska medverka till att de av kommunfullmäktige antagna strategiska målen uppnås

### Ekonomiska mål

- Bolaget ska bedriva sin verksamhet på ett sådant sätt att kostnaderna för verksamheten täcks genom hyresintäkter
- Soliditeten i bolaget bör på sikt vara minst 12 %. Bolaget arbetar långsiktigt för konsolidering i syfte att minska kommunens risktagande som ägare
- Bolagets långsiktiga avkastning bör vara 5 procentenheter på eget kapital
- Bolaget ska vid vinst årligen dela ut det belopp som tillåts enligt lagen om allmännyttiga kommunala bostadsaktiebolag
- Positiva resultat utöver utdelningen ska återinvesteras i verksamheten, alternativt användas för att minska låneskulden, för att därigenom uppnå soliditetsmålet
- Bolaget ska årligen betala en borgensavgift/låneavgift enligt reglerna i kommunens finanspolicy
- Bolaget har att iakttäta kommunfullmäktiges beslut God ekonomisk hushållning

### Viktiga förhållanden för resultat och ekonomisk ställning

Som redovisats redan i budget för 2022 påverkar byggprojektet på Melonen 6 i sig GöteneBostäders ekonomi på olika sätt. Såväl projektet som sådant och bolagets övriga förvaltning kommer dessutom att påverkas tydligt av ökande kostnader till följd av världsläget. Omfattningen är idag mycket svår att helt överblicka. Det står dock klart att bolagets förmåga att underhålla sina fastigheter kommer vara betydligt lägre de närmaste åren jämfört med de föregående. Götene kommun har inför budgetarbetet aviserat att en översyn pågår av den borgensavgift bolaget årligen ska betala till ägaren. Förelagd budget bygger dock på den nuvarande avgiften om 0,25 procent av bolagets skuldportfölj per den sista december. Därutöver kan förutsättningarna för de, under hösten/vintern 2022/2023 stundande årliga hyresförhandlingarna inför 2023, komma att förändras stort efter att denna preliminära budget lämnats till kommunen. Detta kan i sin tur komma att påverka bolagets ekonomiska ställning 2023 och framöver.

### Händelser av väsentlig betydelse

Den löpande standardhöjande renoveringen av de 58 lägenheterna från 1965 på Liljan 1 har vid årsskiftet 2022/2023 nått halvvägs. Bolaget kommer att fortsätta detta arbete i den takt som är möjlig under rådande läge.

Det pågående nyproduktionsprojektet av 56 lägenheter genom en förtätning på Melonen 6 följer uppgjord tidplan och inflyttning i de nya lägenheterna förväntas ske under andra halvan av 2023. Den ursprungliga budgeten för detta projekt har varit ca 103 mnkr men GöteneBostäder tvingas nu ta viss höjd för kostnadsökningar till följd av världsläget varför en preliminär projektkostnad i september 2022 sätts till ca 108 mnkr. Efter avdrag av det beviljade statliga investeringsstödet om ca 21 mnkr är därför den preliminära slutnotan för projektet ca 87 mnkr.

En under 2022 pågående utredning av renoveringsbehovet i de sex lamellhusen på Hjälmen 7 från tidigt 1970-tal ska tydliggöra vilka kostnader som kommer krävas för detta nödvändiga framtida projekt. Redan nu kan konstateras att omfattande renovering

kommer bli nödvändig i detta bostadsområde. Ett sådant projekt ser dock i nuläget ut att kunna starta tidigast 2026.

### Förväntad utveckling

Liksom i förra årets budget kan vi se att nettoomsättningen ökar tydligt när nyproduktionsprojektet på Melonen 6 är klart med 56 lägenheter för inflyttning efter sommaren 2023. GöteneBostäder räknar fortfarande med en viss vakans om ca 5-10 procent i de nya husen under de första 1-2 åren. I övrigt hoppas bolaget på en fortsatt hög uthyrningsgrad i hela beståndet längre fram. Som nämnts tidigare kommer de årliga hyresförhandlingarna inför 2023 men också inför 2024 och 2025 ha stor inverkan på bolagets framtida intäkter. En fortsatt renovering av lägenheterna på Liljan och därmed en viss hyreshöjning i detta område påverkar också omsättningen till viss del framöver.

Under en period, fram till det att investeringsstödet utbetalas, kommer upplåningen för nyproduktionsprojektet tillfälligt uppgå till ca 108 mnkr. Därefter kommer skulden sänkas till ca 87 mnkr, preliminärt under första halvåret 2024. Målsättningen är att denna summa ska utgöras av gröna lån. Övriga investeringar under perioden kommer kräva ytterligare viss upplåning, dock inom redan beslutade borgensramar.

Under andra halvåret 2022 ser vi en dramatisk ökning av räntorna som kan förväntas fortsätta åtminstone in på 2023. Detta, i kombination med att GöteneBostäder under tiden fram till hösten 2023 kommer såväl handla upp nya lån som omsätta ett antal befintliga lån kommer bolagets genomsnittliga ränta att öka väsentligt. Likaså kommer de rusande energipriserna att märkbart påverka bolagets kostnader framöver. Allt detta sammantaget undergräver, som också nämnts tidigare, bolagets förmåga att underhålla befintliga fastigheter de närmaste åren.

Ekonomisk utveckling	Bokslut 2021	Budget 2022	Budget 2023	Budget 2024	Budget 2025
Uthyrningsgrad	99,0%	99,0%	98,0%	98,5%	99,0%
Soliditet %	10,8%	8,8%	7,0%	8,2%	8,8%
Kassalikviditet	7,9	2,7	2,5	3,4	4,3
Genomsnittlig skuldränta	0,9%	1,0%	2,5%	4,0%	4,0%
Nettoomsättning	33,1	36,5	39,6	43,8	48,5
Resultat efter finansiella poster	1,5	0,8	1,0	1,0	1,1
Balansomslutning	160,2	198,0	267,4	242,5	238,6
Eget kapital	17,0	17,6	18,4	19,3	20,2
Långfristiga skulder	133,1	170,9	230,3	205,4	201,5

## Resultatbudget

(mnkr)	Bokslut 2021	Budget 2022	Budget 2023	Budget 2024	Budget 2025
Verksamhetens intäkter	37,1	36,0	39,6	43,8	48,6
Verksamhetens kostnader	-29,1	-28,1	-29,0	-31,0	-34,3
<i>Jämförelsestörande post</i>					
Avskrivningar	-5,1	-5,3	-6,2	-7,7	-8,2
Nedskrivningar					
<b>Verksamhetens nettokostnader</b>	<b>2,9</b>	<b>2,6</b>	<b>4,4</b>	<b>5,1</b>	<b>6,1</b>
Skatteintäkter					
Generella statsbidrag o utjämning					
<b>Verksamhetens resultat</b>	<b>2,9</b>	<b>2,6</b>	<b>4,4</b>	<b>5,1</b>	<b>6,1</b>
Finansiella intäkter	0,1	0,0	0,0	0,0	0,0
Finansiella kostnader	-1,5	-1,6	-3,3	-4,0	-4,9
<b>Resultat efter fin. Poster</b>	<b>1,5</b>	<b>1,0</b>	<b>1,1</b>	<b>1,1</b>	<b>1,2</b>
Skattekostnad	-0,4	-0,2	-0,2	-0,2	-0,2
Extraordinära intäkter/kostnader	-0,2	0,0	0,0	0,0	0,0
<b>Årets resultat</b>	<b>0,9</b>	<b>0,8</b>	<b>0,9</b>	<b>0,9</b>	<b>1,0</b>

## Balansbudget

(mnkr)	Bokslut 2021	Budget 2022	Budget 2023	Budget 2024	Budget 2025
<b>Tillgångar</b>					
Anläggningstillgångar	152,3	193,7	256,1	231,7	223,1
Bidrag till infrastruktur					
Omsättningstillgångar	7,9	4,3	11,3	10,8	15,5
<b>Summa tillgångar</b>	<b>160,2</b>	<b>198,0</b>	<b>267,4</b>	<b>242,5</b>	<b>238,6</b>
<b>Eget kapital och skulder</b>					
Eget kapital	17,0	17,8	18,4	19,3	20,2
Periodiseringsfond	0,4	0,4	0,0	0,0	0,0
Skulder	142,8	179,8	249	223,2	218,4
<b>Summa eget kapital och skulder</b>	<b>160,2</b>	<b>198,0</b>	<b>267,4</b>	<b>242,5</b>	<b>238,6</b>

## Finansieringsbudget

(mnkr)	Bokslut 2021	Budget 2022	Budget 2023	Budget 2024	Budget 2025
<b>Medel från verksamheten</b>					
Budgeterat resultat	0,9	0,8	0,9	0,9	1,0
Avskrivningar	5,1	5,3	6,2	7,7	8,2
Avsättningar, förändring under året	0,2	0,0	0,0	0,0	0,0
Kortsiktiga fordringar/skulder, förändring	0,8	0,8	0,8	-0,3	-2,0
<b>Summa medel från verksamheten</b>	<b>7,0</b>	<b>6,9</b>	<b>7,9</b>	<b>8,3</b>	<b>7,2</b>
<b>Använda medel</b>					
Investeringar	-4,4	-48,6	-76,7	-2,9	-1,8
<b>Summa använda medel</b>	<b>-4,4</b>	<b>-48,6</b>	<b>-76,7</b>	<b>-2,9</b>	<b>-1,8</b>
<b>Medel från finansieringsverksamheten</b>					
Nyupptagna lån	0,0	44,9	72,4	0,0	0,0
Minskning av långfristig skuld	-2,6	-3,2	-3,6	-5,4	-5,4
Förändring övriga medel från finansieringsverksamheten					
<b>Summa medel från finansieringsverksamhet</b>	<b>-2,6</b>	<b>41,7</b>	<b>68,8</b>	<b>-5,4</b>	<b>-5,4</b>
<b>Summa kassaflöde från kommunens verksamhet</b>	<b>0,0</b>	<b>0,0</b>	<b>0,0</b>	<b>0,0</b>	<b>0,0</b>

(mnkr)	Bokslut 2021	Budget 2022	Budget 2023	Budget 2024	Budget 2025
Likvida medel vid årets början	10,5	7,1	7,9	2,7	2,5
Likvida medel vid årets slut	7,1	7,9	2,7	2,5	3,4
<b>Likvida medel, förändring under året</b>	<b>-3,4</b>	<b>0,8</b>	<b>-5,2</b>	<b>-0,2</b>	<b>0,9</b>

## Investeringsbudget

mnkr	Budget 2023	Budget 2024	Budget 2025	Budget 2026	Budget 2027
Liljan 1 ombyggnad lägenheter	1,8	1,8	1,8	0,9	
Liljan 1 elektroniska låssystem					0,3
Liljan 1 byte fönster					2,0
Hjälmen 7 ombyggnad lägenheter				24,1	24,1
Hjälmen 7 robotgräsklippare	0,2	0,2			
Hjälmen 7 skärmtak cyklar	0,3	0,3			
Melonen 6 passer/info/boknsystem	1,0				
Melonen 6 utemiljö garage	5,0				
Melonen 6 nyproduktion	88,8				
Helde 1:305 passer/info/boknsyst		0,3			
Furan 2 passer/info/boknsystem		0,3			
Fordon redskapsbärare	1,0				
<b>Summa bolag</b>	<b>98,1</b>	<b>2,9</b>	<b>1,8</b>	<b>25</b>	<b>26,4</b>

## Medeltidens Värld AB

### Förvaltningsberättelse

#### Verksamhetens mål

Arbetet med att återställa marken vid Medeltidens Värld ska vara klart senast år 2023.

#### Viktiga förhållanden för resultat och ekonomisk ställning

Medeltidens Värld AB har en avsättning i balansräkningen för att återställa marken där Medeltidens Värld tidigare låg. De åtgärder som är tänkt att genomföras under 2022 kommer främst att belasta denna avsättning och inte resultatet.

Medeltidens värld har under tidigare år varit mycket förlusttyngd. När det gäller framtida ekonomisk ställning förväntas Medeltidens Värld att fortsätta gå med förlust. Det är framförallt fasta kostnader, så som el, vatten och avlopp. Dessa kostnader bedöms som mindre. Därför budgeteras ett minus noll resultat

Det finns osäkerheter kring budget 2023 och 2024. Detta på grund av att det inte finns en färdig plan på hur mycket arbete som behöver göras för att återställa marken vid Medeltidens Värld.

## Händelser av väsentlig betydelse

De händelser av väsentlig betydelse som förväntas under 2023 är att arbetet med återställande av mark där Medeltidens Värld tidigare låg pågår.

De kostnader som är förknippade med återställande av marken kommer inte få någon resultatpåverkan. De täcks av den avsättning på totalt 2,4 miljoner kronor som bolaget gjort för att täcka återställande av mark.

Namnbyte ska ske av bolaget som en följd av sammanslagning med tidigare Götene Industrier AB.

## Resultatbudget

(mnkr)	Bokslut 2021	Budget 2022	Budget 2023	Budget 2024	Budget 2025
Verksamhetens intäkter					
Verksamhetens kostnader	0,0	0,0	0,0	0,0	0,0
<i>Jämförelsestörande post</i>					
Avskrivningar					
Nedskrivningar					
<b>Verksamhetens nettokostnader</b>	<b>0,0</b>	<b>0,0</b>	<b>0,0</b>	<b>0,0</b>	<b>0,0</b>
Skatteintäkter					
Generella statsbidrag o utjämning					
<b>Verksamhetens resultat</b>	<b>0</b>	<b>0</b>	<b>0</b>	<b>0</b>	<b>0</b>
Finansiella intäkter	0,1				
Finansiella kostnader					
<b>Resultat efter fin. Poster</b>	<b>0,1</b>	<b>0</b>	<b>0</b>	<b>0</b>	<b>0</b>
Skattekostnad					
Extraordinära intäkter/kostnader					
<b>Årets resultat</b>	<b>0</b>	<b>0</b>	<b>0</b>	<b>0</b>	<b>0</b>

Årets resultat 2023 budgeteras till ett minus nollresultat. De kostnader som finns i bolaget är driftkostnader i form av el, arvode till revisorer kopplat till revision av bokslut och kostnader för företagsförsäkringar.

## Balansbudget

Balansbudgeten beskriver bolagets finansiella ställning vid en viss tidpunkt. En ögonblicksbild som visar bolagets tillgångar och skulder. Balansbudgeten visar hur kapital används (tillgångar) och hur det skaffas fram (skulder och eget kapital).

(mnkr)	Bokslut 2021	Budget 2022	Budget 2023	Budget 2024	Budget 2025
<b>Tillgångar</b>					
Anläggningstillgångar	0	0	0	0	0
Bidrag till infrastruktur		0	0	0	0
Omsättningstillgångar	7,9	7,5	4,7	4,7	4,7
<b>Summa tillgångar</b>	<b>7,9</b>	<b>7,5</b>	<b>4,7</b>	<b>4,7</b>	<b>4,7</b>
<b>Eget kapital och skulder</b>					
Eget kapital	4,7	4,6	4,7	4,7	4,7
Avsättningar	3,1	2,4	0,0	0,0	0,0
Skulder	0,0	0,5	0,0	0,5	0,5
<b>Summa eget kapital och skulder</b>	<b>7,8</b>	<b>7,5</b>	<b>4,7</b>	<b>4,7</b>	<b>4,7</b>

I balansbudgeten antas att återställande av marken färdigställs under 2023 och att hela avsättningen används för att täcka kostnader förknippade med den.

## Finansieringsbudget

Finansieringsbudgeten visar hur bolaget finansierar sin verksamhet och sina investeringar. Finansieringsbudgeten utgår från hur bolaget bedömer att faktiska in- och utbetalningar kommer att se ut, till skillnad från resultatbudgeten som visar beräknade intäkter och kostnader.

(mnkr)	Bokslut 2021	Budget 2022	Budget 2023	Budget 2024	Budget 2025
<b>Medel från verksamheten</b>					
Budgeterat resultat	0,1	0,0	0,0	0,0	0,0
Avskrivningar					
Avsättningar, förändring under året		-2,8			
Kortsiktiga fordringar/skulder, förändring	7,5				
<b>Summa medel från verksamheten</b>	<b>7,6</b>	<b>-2,8</b>	<b>0,0</b>	<b>0,0</b>	<b>0,0</b>
<b>Använda medel</b>					
Investeringar					
<b>Summa använda medel</b>		<b>0,0</b>	<b>0,0</b>	<b>0,0</b>	<b>0,0</b>
<b>Medel från finansieringsverksamheten</b>					
Nyupptagna lån					
Minskning av långfristig skuld	-0,5				
Förändring övriga medel från finansieringsverksamheten					
<b>Summa medel från finansieringsverksamhet</b>	<b>-0,5</b>	<b>0,0</b>	<b>0,0</b>	<b>0,0</b>	<b>0,0</b>
<b>Summa kassaflöde från kommunens verksamhet</b>	<b>7,1</b>	<b>-2,8</b>	<b>0,0</b>	<b>0,0</b>	<b>0,0</b>
Likvida medel vid årets början	0,7	7,5	4,7	4,7	4,6
Likvida medel vid årets slut	7,8	4,7	4,7	4,6	4,6
<b>Likvida medel, förändring under året</b>	<b>7,1</b>	<b>-2,8</b>	<b>0,0</b>	<b>0,0</b>	<b>0,0</b>



# Sammanställd budget

Götene kommun har tre helägda bolag:

- Götene Vatten & Värme
- AB Götenebostäder
- Medeltidens Värld AB

Den sammanställda budgeten är en sammanställning av Götene kommun och dess helägda bolags ekonomiska rapporter. Eliminering av interna mellanhavanden har gjorts med samma belopp som eliminerats i bokslut 2020.

## Årligt resultat

I tabellen visas kommunens och bolagens budgeterade resultat för 2023 - 2025. Även resultat per bokslut 2021 och budget 2022 visas.

Årets resultat (miljoner kronor)	Bokslut 2021	Budget 2022	Budget 2023	Budget 2024	Budget 2025
Götene Kommun	14,5	25,5	2,1	3,8	13,5
AB GöteneBostäder	1,5	1,0	1,1	1,1	1,1
Götene Vatten & Värme AB	-0,6	3,8	3	2,9	2,9
Medeltidens Värld AB	0,0	0,0	0,0	0,0	0,0
<b>Summa resultat efter finansiella poster</b>	<b>15,4</b>	<b>30,3</b>	<b>6,2</b>	<b>7,8</b>	<b>17,5</b>

## Soliditet

I tabellen visas kommunens och dess helägda bolags samlade soliditet inklusive pensionsskuld och löneskatt. Soliditet är ett mått på långsiktigt finansiellt handlingsutrymme. Ju högre soliditet, desto mindre skuldsättning. I kommunens och bolagens mål för god ekonomisk hushållning ska den samlade soliditeten vara oförändrad eller förbättrad.

Procent	Bokslut 2021	Budget 2022	Budget 2023	Budget 2024	Budget 2025
Soliditet för kommunen tillsammans med helägda bolag	32,0%	29,9%	31,6%	28,0%	29,0%

Soliditeten för kommunen och bolagen tillsammans beräknas vara 31,6 procent för 2023, 28,0 procent för 2024 och 29,0 procent för 2025. Det innebär att soliditeten ökar under hela planperioden och därmed är målet för soliditeten uppfyllt.

## Sammanställd resultatbudget

Tabellen nedan visar den sammanställda resultatbudgeten för kommunen och dess helägda bolag för 2023 - 2025. Även resultaträkning för bokslut 2021 samt budget för 2022 visas i tabellen.

Götene kommun med helägda bolag, resultat budget (miljoner kronor)	Bokslut 2021	Budget 2022	Budget 2023	Budget 2024	Budget 2025
Verksamhetens intäkter	346,8	338,8	303,7	293,3	294,6
Verksamhetens kostnader	-1 063,3	-1 105,0	-1 132,5	-1 138,4	-1 153,6
<i>Jämförelsestörande post</i>	0,0	0,0	0,0	0,0	0,0
Avskrivningar	-46,7	-51,2	-52,8	-57,2	-63,1
Nedskrivningar	0,0	0,0	0,0	0,0	0,0
<b>Verksamhetens nettokostnader</b>	<b>-763,2</b>	<b>-817,4</b>	<b>-881,6</b>	<b>-902,4</b>	<b>-922,0</b>
Skatteintäkter	645,5	652,2	691,7	719,9	750,8
Generella statsbidrag o utjämning	201,0	200,1	195,5	199,4	198,5
<b>Verksamhetens resultat</b>	<b>83,3</b>	<b>34,9</b>	<b>5,6</b>	<b>16,9</b>	<b>27,3</b>
Finansiella intäkter	0,6	0,9	7,3	0,9	0,9
Finansiella kostnader	-2,7	-5,5	-7,5	-10,2	-12,0
<b>Resultat efter fin. Poster</b>	<b>81,2</b>	<b>30,3</b>	<b>5,4</b>	<b>7,6</b>	<b>16,2</b>
Skatteskostnad		-0,2	-0,2	-0,2	-0,2
Extraordinära intäkter/kostnader		0,0	0,0	0,0	0,0
Bokslutsdispositioner		-3,8	-3,0	-2,9	-2,9
<b>Årets resultat</b>	<b>81,2</b>	<b>26,3</b>	<b>2,2</b>	<b>4,5</b>	<b>13,1</b>

## Sammanställd balansbudget

Tabellen nedan visar den sammanställda balansbudgeten för kommunen och dess helägda bolag för åren 2023 – 2025. Även balansräkning per 2021-12-31 samt balansbudget för 2022 visas. Balansräkningen visar en ögonblicksbild av tillgångar och skulder. Den budgeterade balansomslutningen för 2023 är 1 259,2 mnkr, för 2024 är den 1 462,0 mnkr och för 2025 1 495,0 mnkr.

Götene kommun med helägda bolag, balansbudget (mnkr)	Bokslut 2021	Budget 2022	Budget 2023	Budget 2024	Budget 2025
<b>Tillgångar</b>					
Anläggningstillgångar	879,6	994,1	1 102,5	1 315,9	1 390,4

Götene kommun med helägda bolag, balansbudget (mnkr)	Bokslut 2021	Budget 2022	Budget 2023	Budget 2024	Budget 2025
Bidrag till infrastruktur			0,0	0,0	0,0
Omsättningstillgångar	281	193,5	155,9	159,5	159,7
<b>Summa tillgångar</b>	<b>1 160,6</b>	<b>1 187,6</b>	<b>1 258,4</b>	<b>1 475,4</b>	<b>1 550,1</b>
<b>Eget kapital och skulder</b>					
Eget kapital	565,2	492,1	519,0	524,3	537,4
Avsättningar för pensioner mm	71,4	52,1	40,6	40,8	31,7
Obeskattade reserver		67,3	67,3	70,3	73,2
Skulder	524,0	576,1	631,5	840,0	907,8
<b>Summa eget kapital och skulder</b>	<b>1 160,6</b>	<b>1 187,6</b>	<b>1 258,4</b>	<b>1 475,4</b>	<b>1 550,1</b>
<b>Ansvarsförbindelse</b>					
Pensionsförpliktelse	193,9	204,6	188,6	186,8	179,9

## Sammanställd finansieringsbudget

Götene kommun med helägda bolag, finansieringsbudget (miljoner kronor)	Bokslut 2021	Budget 2022	Budget 2023	Budget 2024	Budget 2025
<b>Medel från verksamheten</b>					
Budgeterat resultat	81,2	26,3	2,1	4,4	13,1
Avskrivningar	44,3	51,2	50,7	54,5	63,1
Övriga poster som inte ingår i kassaflödet	-15,6				
Erhållen och erlagd ränta					
Avsättningar, förändring under året		-1,8	-7,0	0,2	-9,1
Kortsiktiga fordringar/skulder, förändring	-118,4	-4,7	-2,7	-2,8	-21,9
<b>Summa medel från verksamheten</b>	<b>-8,5</b>	<b>70,9</b>	<b>43,1</b>	<b>56,3</b>	<b>45,2</b>
<b>Använda medel</b>					
Investeringar	-68,5	-132,6	-209,1	-288,2	-120,0
<b>Summa använda medel</b>	<b>-68,5</b>	<b>-132,6</b>	<b>-209,1</b>	<b>-288,2</b>	<b>-120,0</b>
<b>Medel från finansieringsverksamheten</b>					
Nyupptagna lån	19,5	74,3	130,2	240,8	86,1
Minskning av långfristig skuld	-13,6	-18,2	-18,2	-17,7	-19,3
Investeringsinkomster	-0,5				
Förändring övriga medel från finansieringsverksamheten	4	1,4	1,4	2,9	2,9
<b>Summa medel från finansieringsverksamhet</b>	<b>9,4</b>	<b>57,5</b>	<b>113,4</b>	<b>226,0</b>	<b>69,7</b>

Götene kommun med helägda bolag, finansieringsbudget (miljoner kronor)	Bokslut 2021	Budget 2022	Budget 2023	Budget 2024	Budget 2025
<b>Summa kassaflöde från verksamheten</b>	<b>-67,6</b>	<b>-4,2</b>	<b>-52,6</b>	<b>-5,9</b>	<b>-5,1</b>
Likvida medel vid årets början	123,8	83,5	89,3	39,3	35,1
Likvida medel vid årets slut	56,1	81,9	39,3	35,1	31,5
<b>Likvida medel, förändring under året</b>	<b>-67,7</b>	<b>-4,2</b>	<b>-50</b>	<b>-4,2</b>	<b>-3,6</b>

## Investeringsbudget

Investeringar (mnkr)	Budget 2021	Budget 2022	Budget 2023	Budget 2024	Budget 2025	Budget 2026	Budget 2027
Götene Kommun	0,0	60,7	122,2	177,4	97,0	47,3	43,0
AB GöteneBostäder	5,5	58,0	59,5	-18,5	1,7	25,0	26,4
Götene Vatten & Värme AB	23	29,7	56,0	41,5	*	*	*
Medeltidens Värld AB							
<b>Summa investeringar</b>	<b>28,5</b>	<b>148,4</b>	<b>237,7</b>	<b>200,4</b>	<b>98,7</b>	<b>72,3</b>	<b>69,4</b>

\* GVV har inte uppgett investeringsbudget för år 2025 och 2027

# Bilagor

## Bilaga 1. Uppdrag

### Kommunfullmäktige

- Demokratiberedningen får i uppdrag att ta fram modeller för medborgardialoger.

### Kommunstyrelsen

- Revidera och uppdatera kommunens lekplatsstrategi och presentera förslag för var nybyggnation/renovering/utveckling ska prioriteras.
- Inventera och presentera förslag på lämplig mark för bostadsbyggnation samt presentera förslag på reviderad bostadsförsörjningsplan med målet om 50 nya bostäder per år i Götene kommun.
- Utredda framtida behov av mark för näringslivsetableringar och presentera förslag på lämpliga alternativ.
- Utredda och presentera förslag på insatser för att minska den upplevda otryggheten i kommunens alla tätorter.
- Utredda möjligheten att utöka verksamheten för digitalt stöd (Digidelcenter) på medborgarkontoret/biblioteket. Se över möjligheten att anordna återkommande informationsinsatser, exempelvis i samarbete med myndigheter.
- Utredda utökad efterhandsdebitering inom Miljö- och hälsas myndighetsutövning i de områden som det är möjligt.
- Utredda och presentera förslag på ytterligare energieffektivisering i alla kommunala verksamheter samt genomför insatser för att höja medvetenheten kring energieffektivisering bland kommunens personal.
- Använda livscykelanalyser i mer än hälften av tillfällena för att minska miljöpåverkan vid nybyggnationer, större ombyggnationer och renoveringar av kommunägda lokaler och bostäder.
- Ta fram en strategi för arbetet med Agenda 2030.
- Arbeta fram en koldioxidbudget.
- En mer effektiv planering och en nedskreven plan som leder till större effekter av digitaliseringsbehoven över tid. Detta arbete ska ske för att nyttja digitaliseringen på bästa sätt i strävan att utveckla verksamheten och öka nyttan för medborgarna.

Samordningsvinster och utveckling av digitaliseringen bör göras i samarbete med Göliska IT.

## Nämnden för utbildning, kultur och fritid

- Utredda och presentera förslag på hur kommunen kan utveckla elevhälsan och förbättra samverkan både internt och med externa aktörer.
- Utredda och presentera förslag på hur kommunen kan utveckla ett attraktivt och flexibelt fritidsutbud för unga i alla tätorter. Exempelvis som en del i arbetet med utvecklingsplaner för våra tätorter.
- Utredda förutsättningarna att tillskapa fler utegym vid exempelvis elljusspårarna i alla våra tätorter. Dialog kring lokalisering och utformning kan ske med lokala föreningar.
- Öka möjligheten till kompetensutveckling och kompetensomställning för att möta teknikskiften och arbetsmarknadens förändrade behov.
- Följa upp de tidigare resurstilldelningar som gjorts för bland annat hemmasittare, utökning av elevhälsan, satsning på läsinlärning samt förstärkningen med en skolpsykolog för att kunna arbeta än mer förebyggande och hälsofrämjande.
- Stärka kulturutbudet, gärna samverka med andra aktörer.
- Utredningen kring Västerbyområdet färdigställs, undersöka hur hela området kan utvecklas. I utredningen ska berörda intressenter, såsom föreningar, ungdomar och närboende samt politiker och tjänstepersoner ingå. Som grund föreslås att slutrapporten från den tillfälliga beredningen, ”Utveckla Västerby som fritidsområde” från 2008-03-13, används.

## Socialnämnden

- Ta fram en arbetsmodell vid ansökning av försörjningsstöd där Arbetsmarknadsenheten (AME) är första instans och därefter tar Individ- och familjeenheten (IFE) vid.

## Nämnden för utbildning kultur och fritid / Socialnämnden

- Utredda insatser för att främja psykisk hälsa och förebygga psykisk ohälsa och suicid bland barn och unga. Dokumentet ”Det goda livet i Västra Götaland – Handlingsplan för psykisk hälsa” ska ligga till grund för arbetet.